



Aan : AB
Onderwerp : **Plan van aanpak** economisch regionaal ambitiedocument voor de periode 2020-2024 (aangepast)
Van : Hans Beenakker, AB Regio Rivierenland
Datum : 25 maart 2020

Samenvatting

Voor u ligt een procesvoorstel om te komen tot een regionaal economisch ambitiedocument voor de periode 2020-2024. Er is een duidelijke meerwaarde van regionaal samenwerken op economisch beleid en behoefte om in te zetten op een duurzame "brede" welvaart voor alle inwoners van onze regio. In het proces voor het economisch fundament houden we daarom rekening met de bredere context van de regio. Uitgangspunten voor het proces zijn:

1. De huidige werkwijze in regionaal beleid: Er wordt ingezet op een regionaal economisch ambitiedocument voor de periode 2020-2024. Er vindt stemming plaats met de beleidsvelden duurzaamheid, mobiliteit, wonen en welzijn en bij de andere O's in de regio wordt nagegaan waar nog meer afstemming mogelijk is.
2. Een indeling in het proces van 5 fasen: Het resultaat van fase 1 ligt nu ter besluitvorming aan u voor. De raden worden in fase 2 en 3 betrokken via de Regionale Agenda Commissie (RAC) en/of consultatie. In fase 4 nemen de raden een besluit. Het resultaat is een bouwsteen voor fase 5. In fase 5 heeft de RAC een procesadviesrol.
3. Nadrukkelijk stilstaan bij de resultaten van de evaluatie en analyse (fase 2) om na te gaan wat dit betekent voor het proces van de vervolgfases fase 3 tot en met 5.
4. Samen evalueren en ontwikkelen met partners en raden (fase 2 en 3) (fase 1 t/m 3).
5. Het Regionaal economische ambitiedocument 2020-2024 is een bouwsteen voor een strategische FruitDelta agenda economie. (fase 5) Welke weer een bouwsteen is voor een bredere gebiedsagenda samen met de Provincie.
6. Regio Rivierenland heeft een proces coördinerende rol.

Het resultaat is een gedragen regionaal economisch ambitiedocument 2020-2024 en een integrale FruitDelta agenda Economie (= intentieovereenkomst van de overheid en Fruitdelta stakeholders die een relatie hebben met het beleidsveld economie).

1. Aanleiding

Bij de AB vaststelling van het regionale ambitiedocument 2016-2020 (25 mei 2016), het uitvoeringsprogramma (okt. 2016) en de AB besluiten van 2016 en 2017 om een RIF in te stellen, is o.a. aangegeven dat door een gedragen ambitie Regio Rivierenland beter op de kaart komt te staan bij Provincie, Rijk en Brussel. Ook zouden mogelijkheden om subsidies te verkrijgen met een gedragen regionale ambitie worden vergroot.

Bij de vaststelling van de regionale documenten is besloten dat het uitvoeringsprogramma geëvalueerd wordt, evenals het RIF over de periode 2016-2020.

In de nota's over de stand van zaken van het uitvoeringsprogramma is aangekondigd dat er een procesvoorstel komt het vervolg op het regionale ambitiedocument. Zowel het AB als de raden zijn betrokken bij de opstelling van de procesaanpak die in voorliggende notitie wordt beschreven. Vanuit de raden kwam er een sterke oproep om naast welvaart ook aandacht te hebben voor welzijn. Beide zijn nodig voor een duurzame "brede" welvaart voor alle inwoners van onze regio. Zie ook bijlage 1 (verslag regionale raadsbijeenkomst 28 okt).

2. Argumenten om akkoord te gaan met het plan van aanpak

Focus op economie is bewust besluit van gemeenteraden

De speerpunten "agribusiness" en "economie en logistiek" zijn vier jaar gelden door de gemeenteraden gekozen op basis van de economische sectoren waarin regio Rivierenland 'excelleert' (bovengemiddeld), ten opzichte van Gelderland, Nederland en Europa. Hierdoor kunnen we zowel nationaal als internationaal onderscheidend zijn door o.a. innovatieve cross-overs tussen deze sectoren. Recreatie en Toerisme heeft veel groeipotentie voor banen voor praktisch opgeleiden in onze regio, waarmee onze regio gekenmerkt wordt. De gemeenteraden hebben in 2016 besloten voor een duidelijke economische focus in de vorm van de drie speerpunten agribusiness, economie en logistiek en recreatie en toerisme. Deze worden door de huidige gemeenteraden en ook de verbonden partijen nog steeds herkend als een belangrijk economische fundament van onze regio.

Stevigere samenwerking om resultaten te boeken

Het feit dat een gedragen ambitie Regio Rivierenland op de kaart zet bij Provincie, Rijk en Brussel geldt nog steeds. Ook bevordert een gedragen ambitie de samenwerking met partners in onze regio

om onze ambities te concretiseren en zaken voor elkaar te krijgen. De verbonden partijen (Greenport Gelderland, Logistic Valley Rivierenland, RBT Rivierenland en RW-POA) hebben aangegeven dat zij behoefte hebben aan een gedeelde agenda in de regio.

Doorontwikkelen naar een economisch ecosysteem

Ervaringen in andere regio's (Noord-Oost Brabant, Brainport Eindhoven, Achterhoek) leert dat een doorlooptijd van 4 jaar voor een ambitie en uitvoeringsprogramma tekort is. Om resultaten te boeken is zeker 8 jaar nodig. We zijn pas 4 jaar onderweg met de drie economische speerpunten. Het huidige ambitiedocument 2016-2020 wordt door de verbonden partijen gezien als een eerste stap in een ontwikkelproces naar een stevig economisch ecosysteem. Dat ecosysteem reikt verder dat alleen het economische, ook de samenhang met andere beleidsvelden (duurzaamheid, mobiliteit, wonen en welzijn) is van belang.

3. Uitgangspunten voor het proces

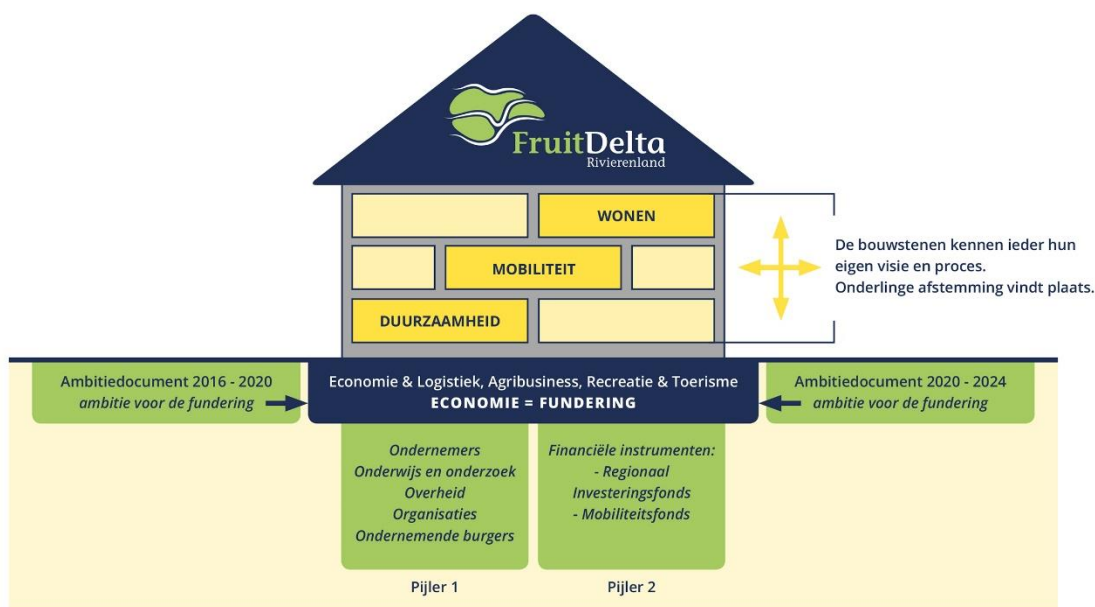
In de periode 2016-2020 werkten we in onze regio met een regionaal ambitiedocument voor de economische speerpunten Agribusiness, Economie & Logistiek en Recreatie & Toerisme. Hieraan ten grondslag lagen een duidelijke focus op economie en de meerwaarde om regionaal samen te werken. Een belangrijk uitgangspunt is de huidige wijze van samenwerken in de regio zijn, evenals de fasen die we kunnen onderscheiden in het proces om te komen tot een vervolg.

3.1 De huidige werkwijze in regionaal beleid:

We, de GR Regio Rivierenland, hebben de huidige werkwijze van ons regionale economische beleid gevisualiseerd met een huis van FruitDelta Rivierenland. De focus op de drie economische speerpunten Agribusiness, Economie & Logistiek, Recreatie & Toerisme is het fundament voor onze regio en de regionale samenwerking. We onderscheiden ons met de speerpunten van andere regio's in Nederland. We doen nog meer, we werken aan de beleidsvelden duurzaamheid, mobiliteit en wonen, de bouwblokken van het huis. Ieder blok kent zijn eigen visie en proces. Maar er is onderlinge afstemming, ook met het fundament. We houden ook rekening met de beleidsdomeinen van "welzijn".

In alle beleidsterreinen werken we samen met de O's, overheden, ondernemers, organisaties, onderwijs en onderzoek en ondernemende inwoners. Ook financiële instrumenten zoals het RIF en het mobiliteitsfonds zetten we in om ambities en doelen te bereiken. Het zijn de pijlers van het huis. Het geheel valt onder de lobby & branding paraplu oftewel het dak van de FruitDelta.

Het Huis FruitDelta Rivierenland



Het fundament, de pijlers, de bouwblokken, en het dak vormen samen het Huis van FruitDelta Rivierenland. Voor het fundament van het huis heeft u voor de periode 2016-2020 een regionaal economisch ambitiedocument opgesteld. Hiermee gaan we in principe door, eventueel na bijsturing/aanpassing voor de periode 2020-2024.

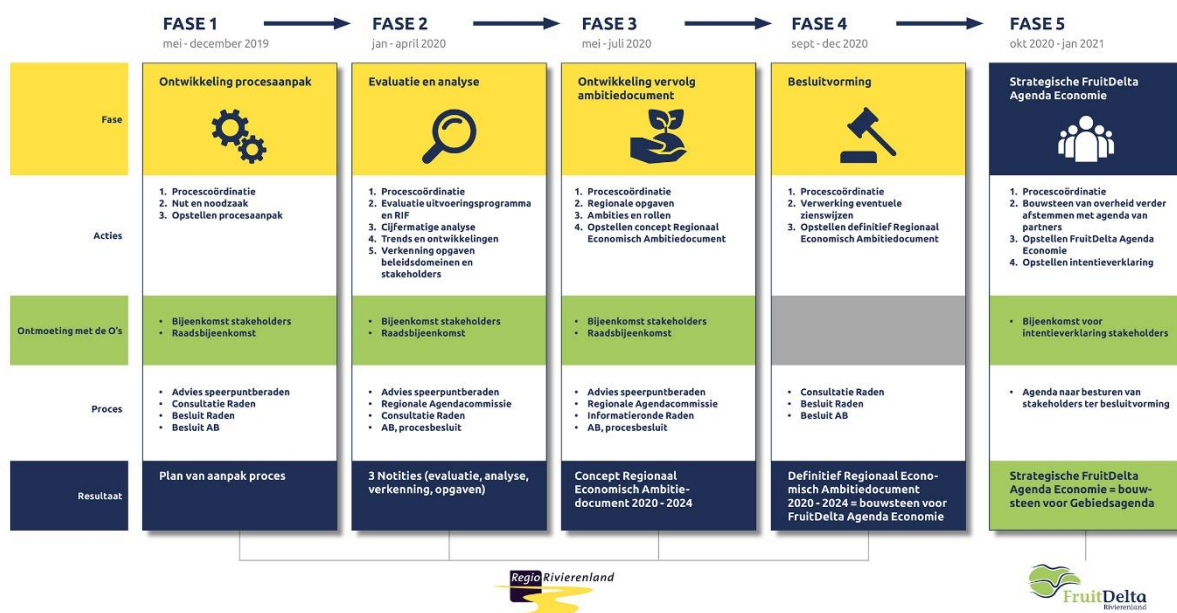
De omgeving van het huis van FruitDelta Rivierenland

Het huis van FruitDelta Rivierenland staat niet alleen in het gebied van de Regio. We werken op veel meer terreinen samen in de regio. Neem bijvoorbeeld het sociale domein, via contract gestuurde diensten werken we als gemeenten samen. Ook in andere GR-en, zoals de ODR, Avri, Werkzaak, GGD etc. werken de gemeenten samen om taken doelgericht en efficiënt uit te voeren. Ook de vijf O's werken op tal van terreinen samen om bij te dragen aan een brede welvaart, inclusieve samenleving en krachtig samenwerkingsverband. Het is interessant om na te gaan waar we met het beleidsveld economie op kunnen aanhaken.

Conclusie: We zetten in op een regionaal economisch ambtiedocument voor de periode 2020-2024 en een FruitDelta agenda economie. We stemmen af met de beleidsvelden duurzaamheid, mobiliteit, wonen en welzijn en gaan bij de andere O's in de regio na waar nog meer afstemming mogelijk is.

3.2 Een indeling in het proces van 5 fasen:

Proces vervolg Regionaal Economisch Ambtiedocument



Op dit moment bevinden we ons in *fase 1 (mei-dec 2019)*: we ontwikkelden met input van de raden een procesaanpak voor het vervolg op het regionale economische ambtiedocument 2016-2020. De raden besluiten over het plan van aanpak. In *fase 2 (jan - april 2020)* nemen we kennis van de evaluatie van het ambtiedocument 2016-2020 en RIF, een cijfermatige analyse en trends en ontwikkelingen in de samenleving, en de verkenning van opgaven van beleidsdomeinen en stakeholders in de regio (een omgevingsanalyse). Dan is na te gaan of bijsturing van het huidige economische ambtiedocument nodig is. De raden worden in deze fase geconsulteerd. Het ontwikkelen van de ambitie voor de periode 2020-2024 gebeurt in *fase 3 (mei - juli 2020)*. Via de RAC worden de raden betrokken. *Fase 4 (sept - dec 2020)*: staat in het teken van de besluitvorming door de raden. Het regionale economische ambtiedocument 2020-2024 is een bouwsteen van de gemeenten voor de afstemming met de stakeholders in de regio die een relatie hebben met het beleidsveld economie. In *fase 5* wordt toegewerkt naar een integrale FruitDelta agenda economie, een product van alle O's.

* De tijdsplanning loop zeker ca 3 maanden vertraging op vanwege een zorgvuldige besluitvorming en de Corona crisis.

3.3 Nadrukkelijk stil staan bij de resultaten van de evaluatie en analyse (fase 2)

Vragen komen aan de orde als:

- Hoe kijkt men tegen het regionale uitvoeringsprogramma 2016-2020 en het RIF aan, qua focus, aanpak (de acht opgaven) en betrokkenheid?
- Welke aanbevelingen komen er uit de evaluatie van het regionale uitvoeringsprogramma 2016-2020 en het RIF en de cijfermatige analyse en trends en ontwikkelingen?
- Wat is de relatie met andere beleidsvelden zoals duurzaamheid, mobiliteit, wonen, en het sociale domein en de agenda's van de stakeholders?
- Welke zaken hebben een meerwaarde door regionale samenwerking?

Fase 2 levert drie notities op (1. evaluatie, 2. cijfermatige analyse en trends en ontwikkelingen en 3. een verkenning van opgaven van beleidsdomeinen en opgaven van stakeholders maw een omgevingsanalyse). De uitkomsten van de evaluatie en analyse zullen richtinggevend zijn voor de verkenning van de opgave bij aanpalende beleidsdomeinen en agenda's van stakeholders. Op basis van de resultaten van fase 2 gaan we na op welke wijze we de resultaten in fase 2 gaan bespreken en hoe we fase 3 tot en met 5 procesmatig verder invulling gaan geven.

3.4 Samen evalueren en ontwikkelen met partners en raden (fase 2 en 3):

Met welke partners hebben we in het afgelopen 4 jaar gewerkt aan het uitvoeringsprogramma?

- LHR, Greenport Gelderland en pacts daarin, RBT Rivierenland, RW-POA
- Provincie Gelderland, Waterschap, Werkzaam, ODR, Uiterwaarde BV, RAP
- VNO-NCW, MKB, ROC-Rivier, Helicon, HAN, WUR, Gebiedscoöperatie Rivierenland
- Economic Board FruitDelta Rivierenland en RIF initiatieven

Met deze partners aangevuld met stakeholders uit het sociale domein gaan we aan de slag in fase 2 tot en met 3 om te komen tot regionale opgaven voor het beleidsveld economie. Samen gaan we na wat de ambitie en iedere's rol zal zijn om aan de regionale opgaven te werken.

3.5 Regionaal economische ambitiesdocument 2020-2024 is bouwsteen voor een strategische FruitDelta agenda economie

In Fase 5 van het proces maakt het bestuur afspraken met onze partners over overeenkomstige ambities en doelen voor het beleidsveld economie, bijvoorbeeld over het verbeteren van de bereikbaarheid van onze regio. Ons economisch ambitiesdocument 2020-2024 is daarvoor één van de bouwstenen. Het economische ambitiesdocument 2020-2024 is namelijk input van de overheid voor de gesprekken met partners om tot een gedeelde strategische economische agenda te komen. We bestendigen de afspraken door een intentieovereenkomst oftewel "de FruitDelta agenda economie". Deze intentieovereenkomst is weer een bouwsteen voor een bredere gebiedsagenda samen met de Provincie.

3.6 De GR Regio Rivierenland heeft een proces coördinerende rol

In voorliggend proces is het belangrijk om alle partners en de gemeenten van Regio Rivierenland hun inbreng te laten leveren. De GR Regio Rivierenland neemt hierbij een procescoördinerende rol in. De inhoudelijke inbreng wordt geleverd door de gemeenten en haar partners in de regio.

4. Beoogd resultaat

- Een regionaal economisch ambitiesdocument 2020-2024 en uitvoeringsagenda in flijervorm, in notitievorm en digitaal.
- Een gedragen economisch ambitiesdocument
- Een Integrale FruitDelta agenda Economie (= intentieovereenkomst van de overheid en Fruitdelta stakeholders)

Deelproducten zijn;

1. Plan van aanpak (fase 1)
2. Informerende notitie evaluatie "economisch" uitvoeringsprogramma 2016-2020 en RIF, met aanbevelingen (fase 2)
3. Informerende notitie analyse economie in regio en omgeving inclusief trends en ontwikkelingen met aanbevelingen (fase 2)
4. Een verkenning van opgaven van overige beleidsdomeinen en stakeholders (fase 2)
5. Concept regionaal economisch ambitiesdocument 2020-2024. (fase 3)
6. Verslagen van bijeenkomsten (Evaluatie, Analyse, Ontwikkeling visie) (fase 1, 2, 3)

5. Begeleiding van het proces:

- Stuurgroep: AB en projectgroep
- Projectgroep en procesbegeleiding: Voor fase 1 tot met 4 is de contactpersoon Annoesjka Wintjes, programmamanager GR Regio Rivierenland en voor fase 5 is de contactpersoon Marien Borgstein, programmamanager GR Regio Rivierenland.
- Klankbord: Partners die betrokken zijn bij het opstellen van het ambitiesdocument en uitvoeringsprogramma. Coördinatie DB van GR Regio Rivierenland.
- Begeleidingsgroep vanuit de raden per fase (fase 2 t/m 5): Regionale Agenda Commissie van GR Regio Rivierenland.
- Interne Beleidsafstemmingsgroep: Projectgroep aangevuld met regioprocescoördinatoren mobiliteit, duurzaamheid en wonen, WMO, RMC, Leerplicht en RW-POA.
- Economic Board: Vrije rol
- Er is externe inhoudelijke ondersteuning nodig op het gebied van:
 - a. het uitvoeren van een onafhankelijke evaluatie van het uitvoeringsprogramma 2016-2020 en RIF en een klankbordrol voor procesbegeleiding

-
- b. de cijfermatige economische regio analyse en kennis over (economische) trends en ontwikkelingen gerelateerd aan de regio

We liften mee met reguliere overlegmomenten in de regio.

6. Communicatie

Betrokkenheid raden in fase 1

De raden zijn bij deze startnotitie betrokken op twee regionale raadsbijeenkomsten:

1. 20 mei jl. De volgende vragen zijn voorgelegd: Wat is volgens u de meerwaarde van het regionale ambitiedocument? Hoe wilt u als raadslid betrokken worden bij het vervolg proces?

De meerwaarde van een regionaal ambitiedocument werd zeker gezien. Voor focus, samenwerking en lobby naar andere overheden. Een deel van de raadsleden wil intensief betrokken worden en een deel meer op afstand. Een groot deel wil zoveel mogelijk aan de voorkant betrokken worden en samen gedurende het proces optrekken.

2. 28 oktober jl. De volgende vragen zijn voorgelegd: Herkent u de verbeelding van het FruitDelta Huis, de wijze waarop we samenwerken in onze regio? Hoe ziet u de betrokkenheid van de raad in de 5 fases van het vervolgproces ambitiedocument 2020-2024? Heeft u tips voor de uitwerking van de fases van het proces? Welke stakeholders moeten betrokken worden?

Belangrijke aanbevelingen die op de regionale raadsbijeenkomst van 28 oktober 2019 gegeven zijn voor het proces:

- *betrek de raden bij elke fase van het proces;*
- *het economische fundament wordt herkent en gedragen*
- *maak het gesprek met de stakeholders breder dan de usual suspects rondom het thema economie. Denk bijvoorbeeld ook aan stakeholders rondom de thema's leefbaarheid, welzijn en inwoners, en onderwijs en arbeidsmarkt.*
- *Duid ook toekomst ontwikkelingen in het proces.*

Verder is het college in juni 2019 via een brief op de hoogte gebracht van het voornemen van dit proces.

Betrokkenheid raden in fase 2 tot en met 5

De regionale agendacommissie van de GR Rivierenland heeft een procesadviesrol en zal adviseren over hoe de raden het beste betrokken kunnen worden voor het inbrengen van inhoudelijk advies. In aanvulling daarop worden de raden in fase 2 geconsulteerd en vindt in fase 4 besluitvorming in de raden plaats.

Communicatie in fase 2 tot en met 5

Het college heeft de verantwoordelijkheid om de raden te informeren over de voortgang van het proces. Hiervoor worden zij per fase geïnformeerd en actief betrokken. Aanvullend daarop zijn er bijeenkomsten die conform het processchema georganiseerd worden, en vinden de volgende communicatieactiviteiten plaats:

- er wordt een projectwebsite ingericht waarop het proces te volgen is
- we brengen per fase een nieuwsbrief uit voor college en raadsleden
- social media berichten en nieuwsberichten over het proces

Verbonden partijen

Op 3 December vond een gesprek plaats met de verbonden partijen (Greenport Gelderland, LHR, RBT Rivierenland en Gebied coöperatie Rivierenland) over het te volgen proces.

7. Financieel

Het proces wordt uitgevoerd binnen de reguliere capaciteit en werkbudgetten voor de huidige drie economische speerpunten.

Contactpersoon

A.Wintjes, awintjes@regiorivierenland.nl, 06 11350319 (Fase 1 en 2)
M.Borgstein mborgstein@regiorivierenland.nl, 06 29513438 (Fase 2 t/m 5)

