



FruitDelta  
RIVIERENLAND

# FruitDelta Gebiedsagenda

Krachten bundelen  
om integraal te werken  
aan de opgaven  
van de toekomst



## Voorwoord

De regio FruitDelta Rivierenland is een vruchtbare delta waarin de woon- en werkomgeving gevormd wordt door de tuinbouw en logistiek, het unieke (dijken)landschap en een rijke cultuurhistorie. Het is een veerkrachtige regio, juist omdat solidariteit en aanpassingsvermogen in ons DNA zit.

Binnen de regio wordt al lang samengewerkt en met veel succes. We werken samen met onze partners uit het bedrijfsleven, organisaties, inwoners, onderzoeks- en onderwijsinstellingen en andere overheden. We boeken mooie resultaten dankzij deze samenwerking. Voorbeelden hiervan zijn de projecten uit de Regio Deal, het Regionaal Programma Werklocaties (RPW) met afsprakenkader, de Mobiliteitsagenda en -fonds, de Woonagenda en het Regionaal Stimuleringsfonds (RSF) en zeker ook de Laanboomcampus, Logistieke Campus en de Fruit Tech Campus. Resultaten waarop wij en onze partners enorm trots zijn.

Tegelijkertijd zijn de bestaande samenwerkingen ontoereikend om de meer complexe, gebiedsoverstijgende opgaven aan te pakken. Daarvoor zijn de onderlinge afhankelijkheden tussen de opgaven simpelweg te groot. Opgaven komen immers samen in het gebied van de regio. Hierdoor kan de oplossing van het één, bijvoorbeeld ruimte voor waterberging en zonnepanelen, een probleem creëren voor het ander, bijvoorbeeld het uitbreiden van het areaal boomteelt. Met andere woorden, als we de verschillende opgaven niet in samenhang oppakken, creëren we niet de nodige synergie die ons in staat stelt om deze opgaven te realiseren.

Samen met de provincie en onze partners zetten we nu de volgende stap in de samenwerking. Dit doen we door slim samen te werken met onze partners zodat we echt integrale oplossingen kunnen creëren die passen bij onze regio. We sluiten daarbij enerzijds aan bij wat binnen onze fysieke omgeving mogelijk is. Anderzijds hebben we met elkaar oog voor de uitdagingen die klimaatverandering met zich meebrengt. Het samenwerken met onze partners op opgaveniveau om zo te komen tot integrale oplossingen, is een werkwijze die nog niet elders in Gelderland bestaat en waar wij trots op zijn!

Deze werkwijze staat beschreven in de Gebiedsagenda. Deze beschrijft de visie, strategische opgaven en integrale oplossingsrichtingen van de regionale overheden en partners in Rivierenland. Het legt de basis voor een werkwijze waarin we samen voor de complexe opgaven de beste oplossingen identificeren en uitwerken. De Gebiedsagenda is dus geen vervanging van bestaande programma's en processen, maar ondersteunt deze.

We hebben er alle vertrouwen in dat we met deze Gebiedsagenda een stevige stap zetten richting een duurzame toekomst voor onze regio!

*De Begeleidingsgroep  
Oktober 2022*

## Colofon

Uitgave Regio Rivierenland, 2022  
p/a Burg. Van Lidth de Jeudelaan 3, 4001 VK Tiel

De ontwikkeling van de FruitDelta Gebiedsagenda wordt mede mogelijk gemaakt door de Regio Deal FruitDelta Rivierenland.

Eindredactie: N. Bremmer-Ursinus (Regio Rivierenland), W. Minkhorst (Regio Rivierenland)  
Met bijdragen van: J. Fijnje (Regio Rivierenland), G. Laman (Provincie Gelderland),  
N. van de Wetering (Gemeente West Betuwe), R. Wintjens (Regio Rivierenland)

Redactie en vormgeving: Wollöf Communicatie BNO, Tiel

Procesbegeleiding door S. Verbeek en R. de Man (P2)





## Verklarende woordenlijst

| Begrip   | Toelichting   |
|--|---|
| FruitDelta Rivierenland  | Samenwerkingsplatform van overheid, ondernemers, onderwijs/onderzoek en ondernemende inwoners om samen de regio te ontwikkelen en te versterken.  |
| Regio Deal   | Een samenwerking tussen rijk en regio om de kracht van de regio te versterken. De FruitDelta Regio Deal bestaat uit 31 projecten die de brede welvaart in de regio versterken.  |
| Regionaal Stimuleringsfonds (RSF)  | Een fonds om regionale innovaties op de drie speerpunten Logistiek & Vestigingsklimaat Bedrijven, Agribusiness en Recreatie & Toerisme van Regio Rivierenland te stimuleren.  |
| 5 O's  | Overheid, Ondernemende inwoners, Ondernemers, Organisaties en Onderwijs- & Onderzoekinstellingen (ook wel Pentahelix genoemd).  |
| Multidisciplinaire begeleidingsgroep   | De groep die de totstandkoming van de Gebiedsagenda begeleidt. Deze bestaat uit vertegenwoordigers vanuit de 5 O's.   |
| SMART  | SMART staat voor Specifiek, Meetbaar, Acceptabel, Realistisch en Tijdgebonden. Als je doelstellingen met deze methode opstelt, worden ze duidelijk en concreet.   |
| KPI's  | KPI staat voor Kritieke Prestatie-Indicator. Met KPI's kun je prestaties meten. Ze maken de voortgang meetbaar en concreet.   |
| Pentahelix-overleg   | Een overleg waarbij vertegenwoordiging vanuit de 5 O's aan tafel zitten.  |
| Ruimtelijke kwaliteit  | Een goede belevingswaarde van het gebied.   |
| Regionaal Economisch Ambitiedocument 2022-2025                                 | Het document waarin de regionale economische ambitie, doelstellingen en opgaven tot 2025 staan beschreven.  |
| Regionale Woonagenda Rivierenland 2020-2030                                    | Een belangrijk kader voor de samenwerking in de regio Rivierenland op het beleidsveld wonen. Het heeft als doel om de woningbouwopgave in de regio gezamenlijk af te stemmen.   |
| Logistics Valley Rivierenland  | Onderdeel van Logistics Valley dat ondernemers, overheid en kenniscentra verbindt voor een krachtig, duurzaam en innovatief logistiek Rivierenland.   |
| Greenport Gelderland   | Een netwerkorganisatie die tuinders, overheden, onderzoekers en het bedrijfsleven uit het Gelderse Rivierengebied bij elkaar brengt.  |
| Laanboomhuis   | De kraamkamer van nieuw boomteelttalent met daarin een leslokaal voor de opleiding Boomteelt. In de omliggende tuin brengen de kwekers in opleiding hun kennis meteen in de praktijk.   |
| Fruit Tech Campus  | Hét centrale punt binnen Rivierenland voor innovatie en educatie op het gebied van fruit, technologie en data.  |
| Huis van de Logistiek  | Een logistieke campus: een plaats voor ontmoeting en een werkplek voor logistieke ondernemers in Rivierenland.  |
| Leven Lang Ontwikkelen (LLO)   | Om goed inzetbaar te blijven op de arbeidsmarkt, is het belangrijk dat mensen zich blijven ontwikkelen: een Leven Lang Ontwikkelen (LLO). Dus ook na het afronden van hun initiële opleiding.   |
| Regionaal Werkbedrijf-Platform Onderwijs en Arbeidsmarkt Rivierenland (RW POA) | Een regionaal bestuurlijk samenwerkingsverband. Deze netwerkorganisatie bestaat uit vertegenwoordigers van acht regiogemeenten, werkgevers- en werknemersorganisaties, UWV, Werkzaak Rivierenland en onderwijsinstellingen.                       |
| Onderwijs en Arbeidsmarkt 2021- 2025   | Een strategische meerjarenagenda voor de arbeidsmarktregio Rivierenland. De partners van RW-POA Rivierenland hebben met elkaar afgesproken om deze agenda in samenwerking te ontwikkelen.   |
| VSO/PrO  | Voortgezet speciaal onderwijs (VSO) en praktijkonderwijs (PrO) zijn vormen van voortgezet onderwijs. VSO/PrO is bedoeld voor leerlingen die specialistische dan wel extra ondersteuning nodig hebben, dat het regulier onderwijs niet kan bieden. |

## Inhoudsopgave

|  |           |
|--|-----------|
| <b>1. Inleiding</b>  | <b>6</b>  |
| 1.1. Wat is de Gebiedsagenda?  | 6         |
| 1.2. Toegevoegde waarde van nieuwe samenwerkingen  | 8         |
| 1.3. Van bestaande samenwerkingen naar brede welvaart  | 8         |
| 1.4. Complexe opgaven  | 8         |
| 1.5. Hoe willen we deze complexe opgaven aanpakken als regio?  | 8         |
| 1.6. Status Gebiedsagenda 2.0  | 9         |
| <b>2. Missie, visie en doelen</b>  | <b>10</b> |
| 2.1. Missie  | 10        |
| 2.2. Visie   | 10        |
| 2.3. Doelstellingen  | 10        |
| 2.4. Regionale, integrale opgaven  | 10        |
| <b>3. De regionale, integrale opgaven</b>  | <b>12</b> |
| 3.1. Behouden en versterken innovatievermogen van krachtige regionale sectoren   | 12        |
| 3.2. Inspelen op veranderingen op de arbeidsmarkt als gevolg van transitieopgaven, robotisering en automatisering                                  | 14        |
| 3.3. Inspelen op de groeiende vraag naar woningen en daarbij rekening houden met de woningbehoefte van inwoners, inclusief aandachtsgroepen        | 16        |
| 3.4. Beschermen van Rivierenlanders voor toekomstige risico's als gevolg van klimaatverandering, zoals overstromingsgevaar, hittestress en droogte | 18        |
| 3.5. Versnellen van de energietransitie in de regio en het verminderen van de CO2-uitstoot met 55% in 2030   | 21        |
| 3.6. Behouden en verbeteren van de biodiversiteit in de regio  | 24        |
| 3.7. Verbeteren en behouden van benodigde regionale mobiliteit in een regio met een relatief lage bevolkingsdichtheid                              | 26        |
| 3.8. Behouden en optimaliseren van de ruimtelijke kwaliteit bij een toenemende druk op de ruimte door onder andere woon- en transitieopgaven       | 28        |
| 3.9. Integrale regionale oplossingen   | 29        |
| <b>4. De samenwerking</b>  | <b>30</b> |
| 4.1. Samenwerkingsstructuur  | 30        |
| 4.2. Werkwijze   | 32        |
| 4.3. Monitoring  | 33        |
| 4.4. Investerings  | 35        |
| Bijlage 1. Begeleidingsgroep   | 37        |
| Bijlage 2. Bestaande beleidsagenda's en instrumenten   | 37        |
| Bijlage 3. Kruistabel van opgaven en oplossingsrichtingen  | 38        |
| Bijlage 4. Doorloop van het samenwerkingsproces  | 39        |



# 1. Inleiding

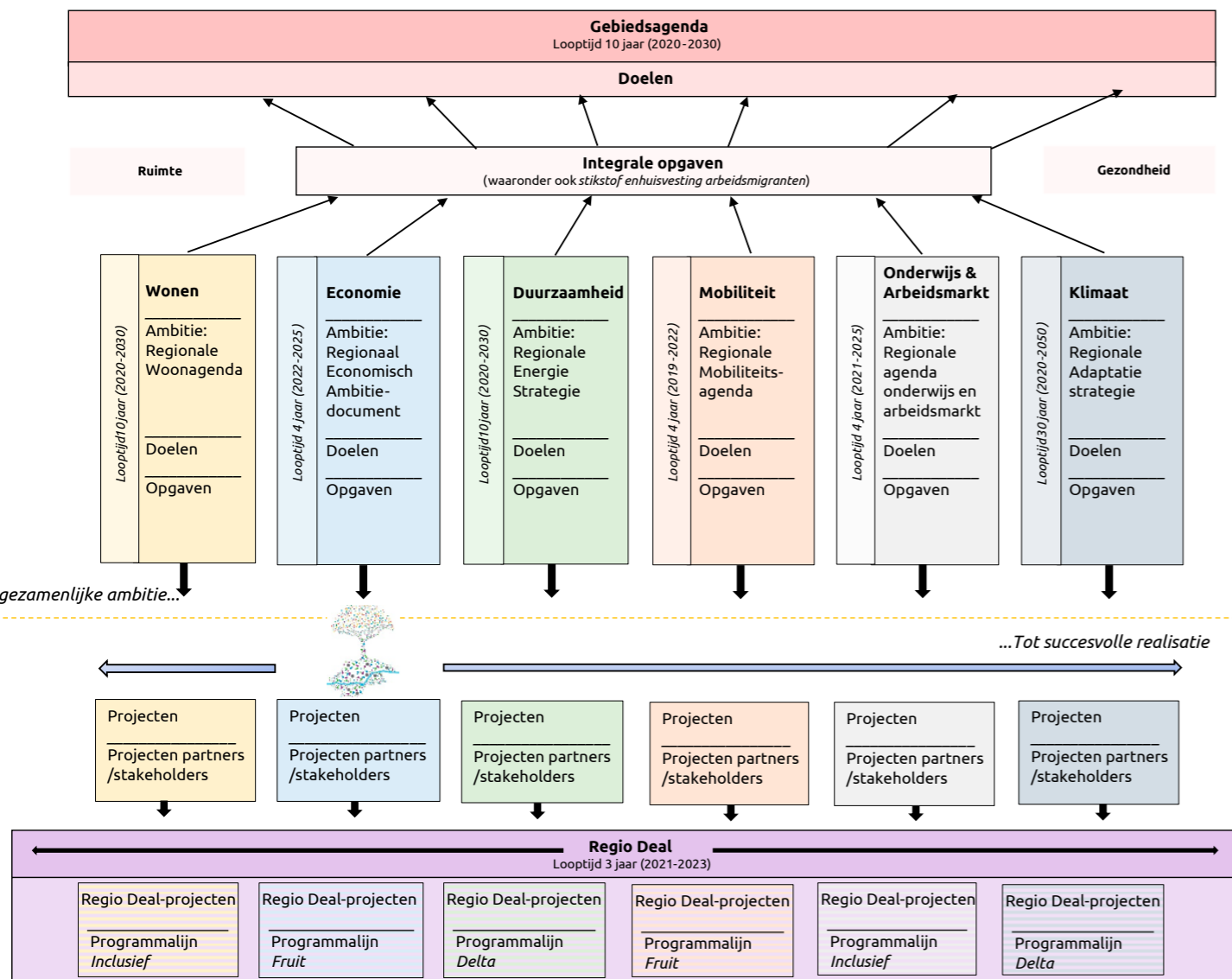
## 1.1. Wat is de Gebiedsagenda?

In de Gebiedsagenda formuleren wij, regionale overheden en partners in Rivierenland, een visie, strategische opgaven en integrale oplossingsrichtingen. Wij leggen er de basis mee voor een werkwijze waarin wij samen voor de complexe opgaven de beste initiatieven benoemen en uitwerken (zie hiervoor ook de animatievideo 'Gebiedsagenda FruitDelta', scan de QR-code). De Gebiedsagenda is geen vervanging van bestaande programma's en processen, maar ondersteunt deze. Figuur 1 toont de relatie tussen de Gebiedsagenda, de regionale beleidsvelden, het Regionaal Stimuleringsfonds en de Regio Deal.

De Gebiedsagenda 2.0 geeft inzicht in de missie, visie, doelen, integrale opgaven en oplossingsrichtingen voor een toekomstbestendige regio. Het legt de basis voor regionaal samenwerken op complexe opgaven.

Dit is nodig om toekomstbestendig te zijn. Wij hebben met name aandacht voor de economische, ecologische en sociaal-culturele wisselwerkingen. De Gebiedsagenda speelt in op bestaande beleidsstrategieën en stelt doelen voor de lange termijn.

Samen met onze partners bespreken wij hoe we de integrale opgaven slim en efficiënt kunnen oppakken. Dat doet ieder vanuit zijn eigen rol, taak en verantwoordelijkheid. Dit is een dynamisch proces waarvoor de betrokken disciplines steeds inbreng moeten leveren en waarvan de voortgang binnen de opgaven ook moet worden bewaakt.



Figuur 1. Overzicht van de samenhang tussen regionale beleidsopgaven en de Gebiedsagenda

## Box 1. Regionale context

FruitDelta Rivierenland is een regio in de zuidwestelijke vleugel van de provincie Gelderland in het midden van Nederland met bijna een kwart miljoen inwoners. Het gebied wordt gevormd door de Tielervwaard, de Culemborgerwaard, de Betuwe, de Bommelerwaard en het westen van het Land van Maas en Waal. In de regio werken acht gemeenten samen: Buren, Culemborg, Maasdiel, Neder-Betuwe, Tiel, West Betuwe, West Maas en Waal en Zaltbommel.

Rivierenland heeft een uniek landschap met afwisseling tussen de kleinschaligheid van oeverwallen en de karakteristieke vergezichten van de komgebieden. In een delta van water, fruit en kastelen moeten meer dan 1.000 kilometer aan dijken enerzijds voor droge voeten zorgen. Met de vroegere evacuatie van gebieden, zoals de Bommelerwaard, op het netvlies, zijn waterveiligheid en klimaatadaptatie grote opgaven. Anderzijds zorgt het water voor het bloeien en groeien in de regio en is het een bron van welvaart. Het gebied heeft veel agrarisch grondgebruik en is bekend om de fruit- en laanboomteelt.

Van oorsprong is in de regio met name gebouwd op de oeverwallen. De inwoners vormen een unieke verzameling van verschillende gemeenschappen, gevestigd in 80 karakteristieke steden, dorpen en kernen, die van oudsher gescheiden van elkaar zijn door het water en de dijken.

Doordat inwoners van oudsher sterk op elkaar waren aangewezen, is samenwerking onderdeel geworden van een gedeelde identiteit. De wederzijdse afhankelijkheid en gedeelde normen en waarden zorgden voor een gevoel van verbondenheid. Dit is de basis van de veerkracht in de regio, juist omdat solidariteit en aanpassingsvermogen in ons DNA zit. Dat zorgt voor diversiteit van de bevolking, maar ook voor ondernemerschap. Dit is zeer kenmerkend voor de regio; het grote aantal gebiedscoöperaties en burgerinitiatieven die vrijwel elk maatschappelijk terrein bestrijken, illustreren dit.

Drie grote rivieren domineren het gebied: de Maas, de Rijn en de Waal. Zij vormen een cruciale schakel in de Nederlandse delta. Economisch bestaan er nauwe banden met de aangrenzende provincies en regio's. De A2 en A15 doorkruisen het gebied en vormen respectievelijk een belangrijke kennis-as (Amsterdam-Eindhoven) en de logistieke as Rotterdam-Duitsland. Dit zijn de belangrijkste vervoer corridors voor de regio. De ligging op het kruispunt van snelwegen maakt Rivierenland tot een aantrekkelijke logistieke hotspot.

Ten opzichte van de rest van het land heeft Rivierenland meer jonge inwoners en minder 80-plussers. De komende jaren is de vergrijzing in onze regio echter bovengemiddeld. De zorgvraag stijgt, terwijl tegelijk de vervangingsvraag in het zorgaanbod ook bovengemiddeld groeit. Daarnaast is er een relatief hoog zorggebruik, vooral van ziekenhuiszorg. Het algehele opleidingsniveau ligt lager dan het landelijk gemiddelde. Om zorgverlening te kunnen behouden, is er meer regionale samenwerking en preventie nodig. En ook samenwerking tussen domeinen en met regionaal samenwerkende gemeenten. Deze opgaven zijn nog niet regionaal bij de overheid belegd, maar vragen om een verdiepende verkenning. Die moet plaatsvinden met zorgpartners die onder meer zijn verenigd in 'Rivierenland samen beter' en dat moet leiden tot een advies voor een strategische aanpak in 2023.

De regio FruitDelta Rivierenland wordt gekenmerkt door de rivieren Maas, Waal en Rijn, de vruchtbare bodems en de centrale ligging. Dit is aantrekkelijk voor transport en opslag. De tuinbouw en logistiek zijn belangrijke economische pijlers. Vanwege het unieke landschap en de ruimte liggen er kansen voor recreatie en toerisme. De opgaven voor het versterken van de regionale economie kennen niet uitsluitend een economisch karakter. Ze zijn vrijwel altijd integraal verbonden met de opgaven op het gebied van verduurzaming, mobiliteit, arbeidsmarkt & onderwijs, innovatiekracht en woon- en leefklimaat.



De ruimtelijke kwaliteit en ecologie van de regio ligt ten grondslag aan zowel de economische als de sociale waarden. We werken op regionaal niveau aan: a) klimaatadaptatie, b) biodiversiteit, c) ruimtelijke kwaliteit en d) duurzame energie en mobiliteit. Hierdoor gaan we toe naar een gezonde(re) leefomgeving, met een langetermijn-business case voor de tuinbouw en klimaatrobuuste oplossingen.

De regio huisvest zo'n 250.000 inwoners, verdeeld over 80 woonkernen. Er is een toename van forensen uit de Randstad en arbeidsmigranten die in de tuinbouw werkzaam zijn. Cohesie tussen de kernen, voorzieningen, ontwikkelmogelijkheden, bereikbaarheid en gezond en prettig wonen maken Rivierenland een aantrekkelijke regio voor de verschillende doelgroepen. Dit vraagt om een gemeente-overstijgende strategie op wonen, biodiversiteit en ruimtelijke kwaliteit en mobiliteit.

Figuur 2: Karakteristieken en opgaven in de regio geprojecteerd op 'people, planet, profit'



## 1.2. Toegevoegde waarde van nieuwe samenwerkingen

De werkwijze van de Gebiedsagenda is erop gericht om met elkaar de verschillende opgaven in samenhang te bekijken. Daardoor komen we tot slimmere oplossingen en creëren we de synergie die onze aanpak nodig heeft, met oog voor ruimte die fysiek beschikbaar is.

Ook kunnen we kansen en capaciteiten beter benutten en ontstaat flexibiliteit. Die is nodig om goed in te kunnen spelen op veranderende prioriteiten.

We hebben een gezamenlijke aanpak nodig om investeringen en een duurzame ontwikkeling van de ruimtelijke ordening als geheel te kunnen bekostigen. Met deze aanpak kunnen wij onze doelstellingen beter prioriteren, onze gezamenlijke communicatie richting de rijksoverheid en de EU gericht vormgeven en meer externe financiering aantrekken voor de aanpak van onze opgaven.

## 1.3. Van bestaande samenwerkingen naar brede welvaart

Op veel opgaven werken we al goed samen binnen Rivierenland, zoals via het Regionaal Economisch Ambitiedocument 2022-2025 en de Regionale Woonagenda Rivierenland 2030. Samenwerkingspartners binnen FruitDelta Rivierenland willen allemaal dat zoveel mogelijk inwoners nu en in de toekomst een fijn leven hebben. Dit wordt ook wel de brede welvaart genoemd. Het verwijst naar datgene waar mensen 'waarde' aan toekennen. Naast materie gaat dit ook om immateriële zaken als gezondheid, onderwijs, milieu en leefomgeving, sociale cohesie, persoonlijke ontplooiing en (on)veiligheid. Welvaart gaat niet alleen om de kwaliteit van leven van mensen in de regio op dit moment, maar ook om de effecten van de huidige, regionale welvaart op het welzijn van andere regio's en toekomstige generaties (bron: [www.pbl.nl/brede-welvaart-in-de-regio](http://www.pbl.nl/brede-welvaart-in-de-regio)). Voor elke regio heeft brede welvaart een andere betekenis. Wij kunnen als regio zelf invulling geven aan brede welvaart door ambities en doelen te formuleren die passen bij Rivierenland. Betrokken partners onderkennen dat de bestaande samenwerkingen onvoldoende zijn om deze meer complexe opgaven aan te pakken. Daarvoor zijn de onderlinge afhankelijkheden tussen opgaven te groot.

## 1.4. Complexe opgaven

De opgaven zijn complex omdat de onderliggende problematiek sterk verweven is met andere opgaven (wonen, natuur, cultuurhistorie, leefbaarheid, economie en mobiliteit). Verschillende belanghebbenden met wisselende belangen moeten betrokken zijn bij het oplossen van de problemen. Ook spelen de opgaven vaak op meerdere schaalniveaus, zodat lokale, regionale en nationale partners samen op zoek moeten naar oplossingen. Complexiteit betekent ook dat er vaak geen overeenstemming is over een eenduidige oplossing die alle opgaven oplost. Denk bijvoorbeeld aan het 'not in my backyard'-effect van de opwekking van duurzame energie met wind en zon. Daarnaast hebben complexe beleidsopgaven een grote maatschappelijke impact en is de oplossing ervan vaak urgent.

Er is steeds minder ruimte beschikbaar in de regio. Dit versterkt de complexiteit van de opgaven. Zo kunnen we niet genoeg woningen bouwen. Ook kunnen we bestaande woningvoorraad niet verduurzamen als we niet genoeg beschikbare energie hebben. De huidige energievraag van woningen is ook nog eens toegenomen (door zonnepanelen, elektrische auto's, etc.). Waar vroeger 150 woningen op een kabel konden worden aangesloten, zijn dat er nu nog slechts 25. Die energie moet bovendien hernieuwbaar zijn om onze klimaatopgaven aan te pakken. Dit alles vergt veel ruimte en vakmensen, die beide schaars zijn.

## 1.5. Hoe willen we deze complexe opgaven aanpakken als regio?

Dat willen wij doen door focus, samenhang en versnelling aan te brengen in de bestaande initiatieven, zoals projecten en programma's. Wij maken een samenhang tussen de projecten van de verschillende stakeholders. We gaan daarvoor eerst met elkaar en relevante partners in gesprek over ieders belangen in de regionale complexe opgaven en ieders uitdagingen daarbij. Zo kunnen we samen tot slimmere oplossingen komen die sneller te realiseren zijn. Dit betekent ook dat de O's moeten samenwerken aan integrale en regionale oplossingen, waar dat nodig is. Opgaven komen immers samen in het gebied van de regio. De oplossing van het één kan daardoor een probleem vormen voor het ander. Zo kan bijvoorbeeld de benodigde ruimte voor waterberging en zonnepanelen in de weg staan van de uitbreiding van de oppervlakte voor boomteelt. Met andere woorden, we hebben synergie nodig om de verschillende opgaven in samenhang op te kunnen pakken. Afhankelijk van de complexiteit van de opgaven ligt hierbij het accent op een gemeente-overstijgende/regionale aanpak of een integrale aanpak. Of een combinatie van beide.



## Box 2. Werkwijze in andere Gelderse Regio's

Als regio lopen wij voorop met de voorgenomen werkwijze om samen met onze partners opgaven te identificeren en samen tot slimme oplossingen te komen (voor verdere toelichting: zie hoofdstuk 4). Deze werkwijze bestaat nog niet in de andere regio's van Gelderland, zoals de Achterhoek en Groene Metropoolregio. Met Gebiedsagenda's werken zij er al wel aan, maar deze zijn minder integraal en meer projectmatig ingestoken.

In de Achterhoek worden vanuit zes thematafels relevante projecten aangejaagd. De thematafels leggen verantwoording af aan de Achterhoek Board, die op haar beurt de voortgang bewaakt van deze projecten. De samenwerking ligt daarmee in hoofdzaak op afstemming over het toewijzen van financiële middelen aan projecten.

In de Groene Metropoolregio (Arnhem-Nijmegen) worden initiatieven beoordeeld om deze eventueel op te nemen in de investeringsagenda. Een initiatiefnemer meldt zich met een projectidee en een adviesteam legt dit voor aan het gebiedsoverleg. Dat besluit of het initiatief op de investeringsagenda komt. Daarna start een nadere uitwerking en de zoektocht naar financiering.

## 1.6. Status Gebiedsagenda 2.0

De Gebiedsagenda 2.0 is voortdurend in ontwikkeling en bouwt voort op de Gebiedsagenda 1.0. Het Algemeen Bestuur van Regio Rivierenland, de multidisciplinaire begeleidingsgroep (zie bijlage 1) en de Gedeputeerde Staten van de provincie Gelderland omarmden de Gebiedsagenda 1.0 in april 2022.

De missie, visie, doelen, integrale opgaven en oplossingsrichtingen voor een toekomstbestendige regio in de Gebiedsagenda zijn, waar mogelijk, SMART gemaakt. Maar voor een aantal punten moeten ze in overleg met de partners verder worden ontwikkeld. De Gebiedsagenda vormt de basis voor het toekomstige, uitvoerende, regionale plan. Als onderdeel van het Gebiedsagenda-proces betrekken wij de relevante overheden en partners bij het SMART maken van de doelen en opgaven. Als ook bij het ontwikkelen van opgave-overstijgende (integrale) oplossingen.

Ondanks dat de plannen en de monitoring voor de periode tot 2030 gelden, gaat het uitvoerend team werken aan concrete plannen voor een periode van drie tot vijf jaar. De Gebiedsagenda zal tussentijds worden aangepast aan actuele autonome ontwikkelingen en nieuwe inzichten in de regio. De meest actuele versie van de Gebiedsagenda is te vinden op de website van FruitDelta Rivierenland: [www.fruitdelta.nl/fruitdelta-gebiedsagenda](http://www.fruitdelta.nl/fruitdelta-gebiedsagenda).

*Twee afzonderlijke documenten vergezellen de Gebiedsagenda 2.0:*

- 1. Monitoringsplan:** Hiermee kunnen wij met elkaar de bestaande integrale opgaven en oplossingsrichtingen evalueren, daarvan leren en ze aanpassen. Er is een eerste analyse gemaakt van mogelijke indicatoren (KPI's) met de beschikbare data om deze meetbaar te maken. De opzet van het monitoringsplan moet gaan aansluiten bij de verdere uitwerking van de integrale doelstellingen. Daarom delen we het monitoringsplan nu nog niet. Wel delen we een ontwerp-schets van een dashboard. Met dit dashboard kunnen de veranderingen in de geselecteerde indicatoren inzichtelijk worden gemaakt. De ontwerp-schets wordt in het komende jaar ook verder ontwikkeld. Dat gebeurt in samenwerking met gemeenten en partners om zodoende in te spelen op hun behoefte bij het monitoren van de voortgang.
- 2. Investeringsagenda:** Dit is een strategisch document waarin wij de koppeling leggen tussen verschillende bestaande investeringsinstrumenten - zoals de Regio Deal en het Regionaal Stimuleringsfonds - én de acht opgaven uit de Gebiedsagenda. De huidige versie van dit document bevat nog geen uitgebreide agenda, maar toont per opgave het totaalbedrag aan relevante regionale investeringen. Ook lichten wij per opgave drie voorbeeldinitiatieven toe. De Investeringsagenda geeft daarmee een overzicht van de huidige investeringen die bijdragen aan de integrale opgaven. In de komende maanden vinden er analyses en gesprekken met partners plaats om de agenda verder te ontwikkelen.



## 2. Missie, visie en doelen

### 2.1. Missie

Het waarborgen van een gezonde, duurzame, zelfredzame, welvarende en inclusieve regio voor de toekomst. Om dat te kunnen doen, versterken wij in de regio het sociale, ecologische en economische kapitaal. Regionale samenwerking is cruciaal om de complexe, integrale opgaven aan te pakken en haalbaarheid en draagvlak te kunnen garanderen.

### 2.2. Visie

De visie van de FruitDelta Gebiedsagenda biedt de regio een concreet toekomstperspectief:

In 2030 is FruitDelta Rivierenland op economisch, ecologisch en cultureel sociaal gebied een **duurzame, vitale en welvarende regio**.

In 2030 zijn de **economische sectoren versterkt** met ruimte voor innovatie. De kennis over digitalisering en robotisering in onze regio en omliggende steden verspreiden we breed over het mkb en binnen overheid, zorg en onderwijs. Veel innovaties, waaronder de vele (technologische) hoogstandjes en onze moderne bedrijfsvoering, gaan onze regio meer divers maken. De regio heeft de kansen van de circulaire economie verkend en waar mogelijk toegepast. Door te blijven inzetten op innovaties werkt de regio gericht aan een toekomstbestendig logistiek ecosysteem, als belangrijk knooppunt in de Gelderse corridor.

In 2030 zorgen we er met elkaar voor dat **professionals zich voortdurend kunnen ontwikkelen** en er een sociale verbondenheid in wonen en werken is. Talenten helpen actief mee aan het versterken van de eigen regio. Werkenden en jonge inwoners zijn enthousiast om aan de slag te gaan bij de lokale bedrijven. Een regiobreed programma voor medewerkers zorgt ervoor dat zij zich kunnen doorontwikkelen en in de regio blijven.

In 2030 is de woonomgeving aantrekkelijk voor haar inwoners, met **voldoende en betaalbare woningen**. De werklocaties zijn gebundeld en **goed bereikbaar** voor de verschillende vormen van vervoer. De regio blijft interessant voor zowel grotere bedrijven als het mkb. We zorgen voor een divers aanbod en aantrekkelijke en kwalitatieve (toeristisch-recreatieve) voorzieningen. Er ontstaat een juiste balans tussen de bestaande woningvoorraad en de behoefte in kwantiteit, kwaliteit en betaalbaarheid.

In 2030 is de bebouwde omgeving en het landelijk gebied **klimaatadaptief**. Ze zijn daardoor bestand tegen meer droogte, wateroverlast en hitte. We voldoen aan een goede ruimtelijke kwaliteit. Als regio laten we zien hoe we op een duurzame manier wonen, werken en leven, met minder CO<sub>2</sub>- en stikstofuitstoot en meer biodiversiteit. Dit sluit aan bij o.a. de stikstof- en waterkwaliteitsnormen en een passende ruimtelijke ordening. Door het veranderende klimaat zijn aanpassingen nodig. Hiervoor richten wij gebieden klimaatadaptief en waterrobuust in.

In 2030 hebben we met elkaar de **multimodale (weg/spoor/water/fiets) bereikbaarheid** van de regio versterkt, zodat

iedereen zich veilig en duurzaam kan verplaatsen in, van en naar de regio. In onze visie staat de **samenwerking binnen en buiten de regio**, met overheid, private sector en burgers centraal. In 2030 is deze samenwerking nog steeds krachtig en zorgt het voor draagvlak om in transitie te blijven.

### 2.3. Doelstellingen

In de Gebiedsagenda 2.0. beschrijven wij de richtinggevende doelstellingen en de geïdentificeerde opgaven. Wij zetten een proces op om de SMART-doelen te bepalen voor de overkoepelende visie en de acht integrale opgaven. Zo kunnen de relevante partners van de FruitDelta Gebiedsagenda gezamenlijk komen tot een gedragen en haalbaar plan. De SMART-doelen moeten het gewenste resultaat in 2030 duiden (wanneer zijn we tevreden?) en worden vertaald in de indicatoren voor de monitoring.

De hoofddoelstelling van de FruitDelta Gebiedsagenda voor 2030 sluit aan bij de hoofdambities uit bestaande regionale beleidsstrategieën:

*“FruitDelta Rivierenland versterkt haar brede welvaart met inachtneming van de ruimtelijke kwaliteiten”*

Om dit hoofddoel te bereiken, werken de partijen in FruitDelta Rivierenland aan vier subdoelen. Deze zijn gestoeld op de regionale ontwikkelingen (hoofdstuk 2) en de missie en visie hierboven.

In 2030:

- 1 is FruitDelta Rivierenland welvarend en biedt zij een goed functionerende arbeidsmarkt voor iedereen;
- 2 biedt FruitDelta Rivierenland iedereen een fijne en gezonde leefomgeving met passende huisvesting;
- 3 draagt FruitDelta Rivierenland bij aan de duurzaamheidsopgaven en is zij voorbereid op klimaatverandering;
- 4 kent FruitDelta Rivierenland een duurzame en optimale bereikbaarheid voor iedereen.

### 2.4. Regionale, integrale opgaven

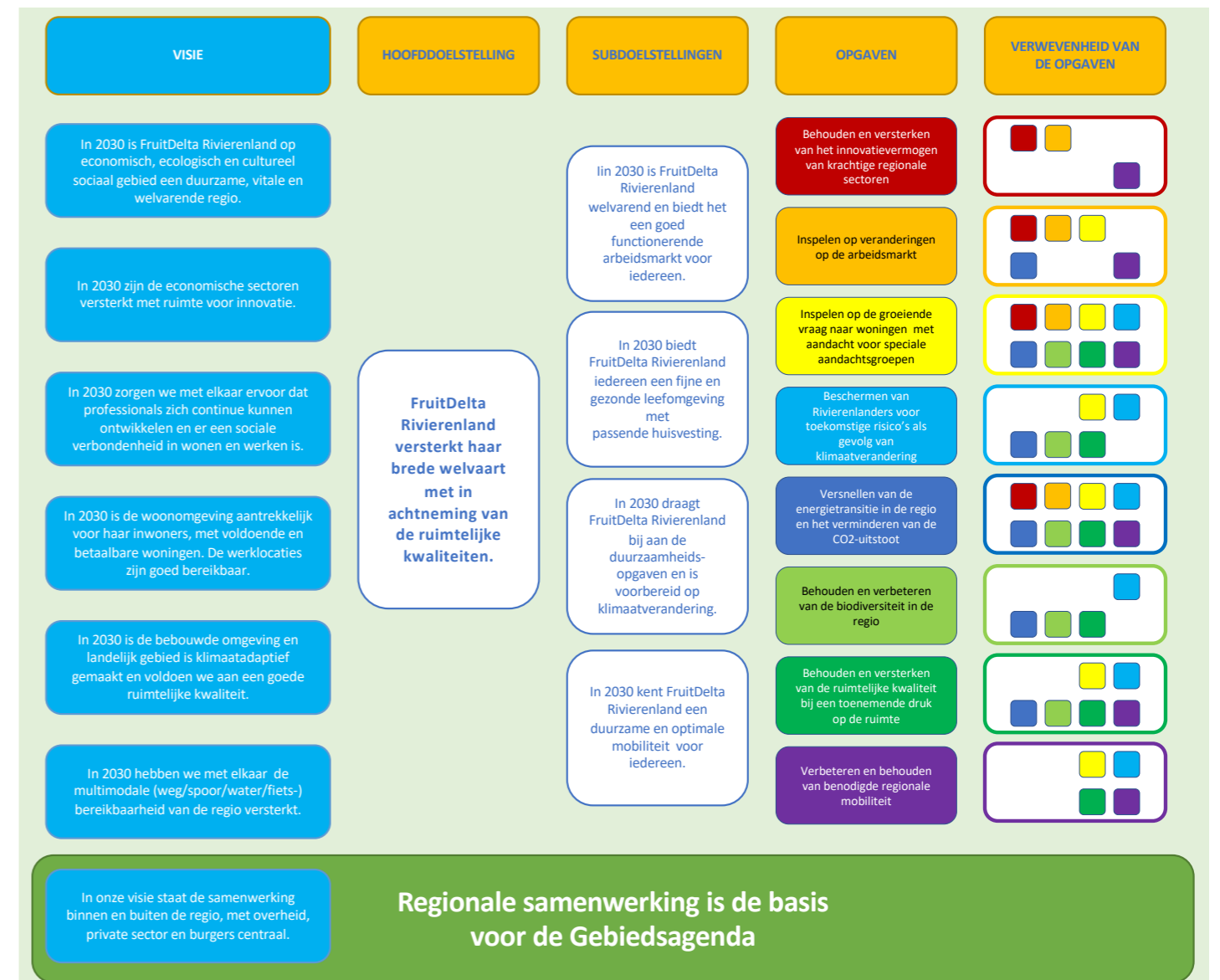
Op basis van de regionale context (zie hoofdstuk 1), hebben we acht regionale, integrale opgaven geïdentificeerd. Deze zijn bij uitstek niet enkel op gemeentelijk niveau aan te pakken en hebben baat bij een regionale samenwerking. De benoemde oplossingsrichtingen (hoofdstuk 3) dragen bij voorkeur bij aan meerdere subdoelen. Daardoor kunnen we de complexe maatschappelijke opgaven effectief en inclusief aanpakken. Tussentijds kan het blijken dat een opgave vervalt of verandert; dat is mogelijk in een adaptieve (niet-statische) Gebiedsagenda.

De regionale, integrale opgaven voor 2030:

- 1 Behouden en versterken van het **innovatievermogen** van krachtige regionale sectoren.
- 2 Inspelen op veranderingen op de **arbeidsmarkt** als gevolg van transitieopgaven, robotisering en automatisering.
- 3 Inspelen op de groeiende vraag naar **woningen** en daarbij rekening houden met de woningbehoefte van inwoners, inclusief aandachtsgroepen.
- 4 Beschermen van Rivierenlanders voor toekomstige risico's als gevolg van **klimaatverandering**, zoals overstromingsgevaar, hittestress en droogte.
- 5 Versnellen van de **energietransitie in de regio** en het verminderen van de CO<sub>2</sub>-uitstoot met 55% in 2030.
- 6 Behouden en verbeteren van de **biodiversiteit** in de regio.
- 7 Verbeteren en behouden van benodigde regionale **mobiliteit** in een regio met een relatief lage bevolkingsdichtheid.
- 8 Behouden en optimaliseren van de **ruimtelijke kwaliteit** bij een toenemende druk op de ruimte door onder andere woon- en transitieopgaven.

In hoofdstuk 3 werken wij de integrale opgaven verder uit, met een toelichting over de context, de uitdagingen en mogelijke oplossingsrichtingen. De doelstellingen en de opgaven (zie figuur 3) zullen in het vervolgproces van de Gebiedsagenda concreter (SMART) worden gemaakt. En verder uitgewerkt met de relevante partners.

Figuur 3. Samenvatting van de doelen en opgaven van de Gebiedsagenda



### 3. De regionale, integrale opgaven

In dit hoofdstuk beschrijven wij kort elke regionale, integrale opgave. Wij benoemen de uitdagingen die de partners zien en geven mogelijke oplossingsrichtingen op regionaal niveau om de doelen voor 2030 te behalen.

De samenwerking op regionaal niveau biedt niet alleen kansen om opgaven aan te pakken op een gemeente-overstijgend niveau, maar ook om proactief tot slimme oplossingen te komen die meerdere opgaven dienen. In de Gebiedsagenda 2.0. worden deze integrale oplossingen licht aangestipt per opgave. In het vervolgproces van de Gebiedsagenda betrekken wij partners bij het vaststellen van mogelijke integrale oplossingen en bij het prioriteren van de oplossingen die de meeste impact kunnen maken voor de transities in de regio.

#### 3.1. Behouden en versterken innovatievermogen van krachtige regionale sectoren

##### 3.1.1. Context en autonome ontwikkelingen

FruitDelta Rivierenland heeft een dynamische ondernemerscultuur en bovengemiddeld veel mkb en familiebedrijven die zorgen voor een groot aandeel van de werkgelegenheid. De regio onderscheidt zich ten opzichte van andere regio's op het gebied van logistiek, tuinbouw (fruit, laanbomen, glastuinbouw en paddenstoelenteelt) en toerisme, maar is tegelijkertijd kwetsbaar door de conjunctuurgevoelige sectorstructuur. Kijken we naar de verdeling van werkgelegenheid naar omvang van de vestigingen, dan valt op dat 65% van de werkgelegenheid bij kleine bedrijven (tot 50 werknemers) zit. Verder zorgen arbeidsmigranten er al een geruime tijd voor dat de regionale economie in de tuinbouw en logistiek draaiende blijft ondanks de structureel krappe arbeidsmarkt.

Het innovatievermogen van de regionale economie is belangrijk om onze transitieopgaven te kunnen aanpakken, zoals de energietransitie. Hiervoor zijn innovaties op het gebied van transport en tuinbouw nodig. Denk bij transport aan innovaties naar duurzame brandstoffen en andere energiedragers voor transport over weg en water en bij tuinbouw aan lichtdoorlatende zonnepanelen als teeltondersteunende voorziening. Innovaties binnen deze sectoren kunnen op gespannen voet staan met de landschappelijke kwaliteit in de regio, die essentieel is voor de toeristische sector.

Daarnaast is het innovatievermogen ook belangrijk voor toekomstige werkgelegenheid. De agri- en logistieke sectoren in de regio komen op achterstand wanneer zij niet innoveren ten opzichte van de internationale markten. Dit heeft als risico dat sectoren en werkgelegenheid verdwijnen. Belangrijk in deze context is dat de regio zelf weinig kennis- en onderwijsinstellingen heeft, met name op hbo- en wo-niveau. Er zijn wel goede connecties opgezet met kennisinstellingen nabij de regio, denk aan Wageningen, Den Bosch, Nijmegen en Arnhem. Uit onderzoek blijkt verder dat Rivierenland tot de categorie regio's in Nederland behoort waar het bedrijfsleven het minst in innovatie investeert.

##### 3.1.2. Uitdagingen

Via bestaand beleid, instrumenten en partijen wordt stevig ingezet op een welvarend Rivierenland. Echter, het innoverend vermogen als collectief blijft achter bij andere regio's. En dat ondanks de bovenstaande initiatieven die er zijn om het innovatievermogen in de regio te versterken. De innovatie blijft onder meer achter omdat er onvoldoende samenwerkingspartners van buiten de regio worden betrokken. Daar waar dit soort innovaties wél van de grond komen, hebben zij vaak negatieve gevolgen voor de landschappelijke kwaliteit.

Er zijn drie strategische aandachtspunten:

##### 1. Landschappelijke effecten van innovaties (teeltondersteunende voorzieningen)

De innovaties binnen de economische sectoren agribusiness en logistiek zijn van invloed op de ruimtelijke inrichting van de regio. Zo heeft de tuinbouw behoefte aan innovaties om de teelt te beschermen met teeltondersteunende voorzieningen. Deze hebben echter vaak negatieve consequenties voor de beleving van het landschap. Een aantrekkelijk landschap is nodig voor een prettig woon- en leefklimaat. Daarnaast versterkt een goede ruimtelijke en landschappelijke beleving de vrijetijdseconomie, een belangrijke motor voor werkgelegenheid. De vrijetijdseconomie kan bijdragen aan onder meer de ontwikkeling en het behoud van datzelfde landschap en het waarborgen van cultureel erfgoed, zoals de Nieuwe Hollandse Waterlinie. De regio-gemeenten verschillen behoorlijk waar het gaat om de activiteiten en teelten in het buitengebied. Dat verschil moet er ook kunnen zijn; er kan bijvoorbeeld gekeken worden naar intensiveringsgebieden en gebieden waar dit juist niet kan. Hoe gaan we om met de negatieve gevolgen voor het landschap als gevolg van innovaties? Hoe zorgen we dat de innovaties in de ene sector (agribusiness) niet ten koste gaan van de andere sector (vrijetijdseconomie)?

##### 2. Sectorale netwerken beperken innovatiekracht

Bedrijven in regio Rivierenland zijn actief in sectorale verbanden. Zij netwerken echter weinig buiten de eigen sector, terwijl daar vaak kansen liggen om tot innovaties te komen. De afwezigheid van grote bedrijven en kennisinstellingen versterkt dit effect. Zij formeren van nature verschillende soorten netwerken om hun eigen activiteiten.

##### 3. Mkb in de regio profiteert niet van kennis en innovaties elders

De regio heeft geen grote kennisinstelling die grote innovatieprojecten kan trekken. Hierdoor kan relatief weinig gebruik worden gemaakt van subsidieregelingen die gebaseerd zijn op samenwerking. Dit wordt versterkt door het innovatiebeleid; dat is steeds meer missiegericht en focust op koplopers die bijdragen aan maatschappelijke transitieopgaven. De 'middenmoot' kan onvoldoende profiteren van de kennis die elders wordt ontwikkeld. En kennisinstellingen buiten de regio weten bedrijven binnen de regio onvoldoende te vinden.

##### 3.1.3. Bestaande initiatieven

Via onderstaand beleid, instrumenten en partijen zetten wij stevig in op een welvarend Rivierenland.

|                         |  |
|-------------------------|--|
| Landsdeel Oost (Europa) | <ul style="list-style-type: none"> <li>• Wat is de kracht van de ruimtelijk-economische structuur van Oost-Nederland en in hoeverre is deze toekomstbestendig? Daarvoor wordt met het multidisciplinair onderzoek 'De kracht van Oost' gekeken naar de ruimtelijke samenhang van de regionale economie van Oost-Nederland. Alle regio's krijgen te maken met internationale trends als digitalisering en duurzaamheid. Steeds vaker moeten zij rekening houden met ruimte die steeds schaarser wordt.</li> <li>• In het kader van de ontwikkeling van een Europa-strategie voor het landsdeel Oost-Nederland is gewerkt aan een eigen Oost-Nederlands innovatieprofiel: Think East. Dit is het gemeenschappelijk kader waarbinnen overheden en organisaties in Oost-Nederland hun activiteiten richting de Europese Commissie zullen presenteren met betrekking tot het thema Innovatie.</li> <li>• CIRCLES is een netwerkorganisatie in Oost-Nederland. Zij is in 2016 is opgericht om een EFRO-subsidie te verwerven voor de bevordering van een circulaire economie in Oost-Nederland. CIRCLES wil zich in de komende jaren vooral richten op het verstevigen van de verbinding tussen verschillende lokale deelnetwerken, waaronder ook de regionale economic boards en de thematische en sectorale samenwerkingsverbanden. Het doel hierbij is om onnodige versnippering van tijd, kennis en middelen tegen te gaan. Kennis(sen) wordt/worden gebundeld en met elkaar verbonden om zo een sterke coalitie te vormen in de (inter)nationale lobby naar bijvoorbeeld middelen voor de regio. Maar vooral om een fundamentele bijdrage te leveren aan de versnelling van een circulaire economie in Oost-Nederland.</li> </ul> |
| Nationaal               | <ul style="list-style-type: none"> <li>• De Regio Deal is een speciaal arrangement tussen regionale stakeholders en het Rijk. Hij levert een financiële impuls aan uiteenlopende innovatieve projecten die bijdragen aan de brede welvaart in een regio.</li> <li>• Er zijn verschillende financieringsinstrumenten, zoals MIT, die het mkb stimuleren om te innoveren en digitaliseren.</li> <li>• Via de MIRT Goederencorridor wordt samengewerkt om de logistieke corridors Oost en Zuidoost te optimaliseren en duurzaam te ontwikkelen zodat zij ook bijdragen aan de economische vitaliteit van regio's.</li> </ul>  |
| Provinciaal             | <ul style="list-style-type: none"> <li>• Gelderse regio's werken bovenregionaal samen om innovaties in de (agro)logistieke corridor te versterken. Dat doen zij met de Gebiedsagenda 'De Gelderse Corridor'. De logistieke sector biedt economische kansen, maar vraagt tegelijkertijd om steeds meer afstemming en samenwerking. Dat komt omdat de internationalisering toeneemt en er grote maatschappelijke transitie-opgaven zijn. Bovenregionale afstemming vindt plaats via Logistics Valley en Green Port Gelderland.</li> <li>• Via samenwerking op het gebied van onderzoek wordt gezamenlijke kennisontwikkeling gestimuleerd.</li> <li>• Er is coaching voor verschillende ondernemersschapsprogramma's, waaronder startups, scale-ups en het mkb.</li> </ul>   |
| Regionaal               | <ul style="list-style-type: none"> <li>• FruitDelta Rivierenland heeft de ambitie om de toekomstbestendigheid (en werkgelegenheid) van haar drie economische speerpunten te versterken. Dit zijn Logistiek &amp; Vestigingsklimaat bedrijven, Agribusiness en Recreatie &amp; Toerisme. De regio heeft dit vastgelegd in het Regionaal Economisch Ambitiedocument 2022-2025.</li> <li>• Het Regionaal Stimuleringsfonds (RSF) jaagt innovaties aan binnen de regio op economische opgaven van de drie economische speerpunten. De regiogemeenten financieren dit met een jaarlijkse inleg van € 2,- per inwoner.</li> <li>• Verschillende sectornetwerken worden gestimuleerd om samenwerking te bevorderen, zoals Logistics Valley Rivierenland en Greenport-pacten.</li> <li>• Er zijn kennisclusters opgezet, zoals het Laanboomhuis, Fruit Tech Campus en het Huis van de Logistiek, om sociale en technologische innovatie in de regio te stimuleren.</li> <li>• De Regio Deal 'Tussen kracht en kwetsbaarheid' is een arrangement tussen regionale stakeholders zoals Waterschap, Gebiedscoöperatie, RW-POA Rivierenland en het Rijk. Hij levert een financiële bijdrage aan uiteenlopende innovatieve projecten die bijdragen aan de brede welvaart in de regio. De Gebiedsagenda is één van de projecten uit de Regio Deal.</li> </ul>   |

### 3.1.4. Aanvullende regionale oplossingsrichtingen

Zoals we al eerder aangaven, is innovatie cruciaal om onze opgaven te realiseren. Zo creëren we toekomstbestendige bedrijvigheid en vernieuwen we in mobiliteitsvormen en duurzamer goederenvervoer. We innoveren in duurzaam wonen en ruimtegebruik, in de manier waarop we energie besparen en opwekken en waarop we onze economie meer circulair inrichten. Om de innovatiekracht te versterken, denken wij aan:

#### 1. Cross-overs in innovatie

Dit zijn toepassingen in een branche/sector die ook toepasbaar zijn in een andere sector (en daar innovatief zijn). We maken cross-overs. Omdat innovaties in cross-overs voor synergie zorgen, gaan we ze gericht steunen. Bewezen oplossingen gaan we delen tussen verschillende sectoren in de regio en daarbuiten. Daarbij richten we ons speciaal op de grote middenmoot van het mkb. Deze groep is normaal gesproken niet direct betrokken bij grotere nationale innovatieprogramma's, maar wel geïnteresseerd om te leren van anderen en innovaties toe te passen.

Er zijn verschillende mogelijkheden om synergiën regionaal te stimuleren tussen ondernemers onderling en met andere stakeholders, bijvoorbeeld door:

1. gezamenlijke bedrijfsbezoeken cross-sectoraal te organiseren, binnen en buiten de regio;
2. innovatietafels te organiseren waar bedrijven uit verschillende sectoren binnen en buiten de regio met elkaar de mogelijkheden verkennen voor nieuwe toepassingen van kennis en techniek;
3. pilots naar ons gebied te halen zodat onze bedrijven versneld kunnen experimenteren met nieuwe technologie;
4. inwoners en bedrijven uit te dagen om te komen tot gecombineerde innovatieve oplossingen. Onze regio heeft ondernemende, praktisch en zelfredzame inwoners en relatief veel mkb en familiebedrijven. Dit ondernemend vermogen kunnen we inzetten voor onze gezamenlijke opgaven. Dit doen we door inwoners en bedrijven uit te dagen om met oplossingen te komen die tegelijk aan meerdere opgaven bijdragen.

## 3.2 Inspelen op veranderingen op de arbeidsmarkt als gevolg van transitieopgaven, robotisering en automatisering

### 3.2.1. Context en autonome veranderingen

De arbeidsmarkt gaat de komende tien jaar veranderen door technische en sociale innovaties. Digitalisering en robotisering, maar ook duurzaam produceren, zullen bijvoorbeeld een belangrijkere plaats innemen. Zeker voor een regio als Rivierenland, waar veel praktisch geschoolden actief zijn op de arbeidsmarkt, heeft dit gevolgen voor de inhoud van het werk. Los van kortdurende periodes van acute krapte zijn de tekorten op de arbeidsmarkt structureel. Naast de hierboven beschreven veranderingen in de economie neemt het aantal werkenden in de totale bevolking af door vergrijzing en ontgroening. De regio heeft de uitdaging om op dit alles in te spelen. Zij moet zorgen dat ook op de toekomstige arbeidsmarkt iedereen zijn of haar talenten kan benutten, dus ook mensen met een afstand tot de arbeidsmarkt.

### 3.2.2. Uitdagingen

Via de bestaande strategische agenda Onderwijs en Arbeidsmarkt Rivierenland 2021-2025 zetten wij op dit moment stevig in op een arbeidsmarkt die ook inclusief is. Vanuit deze agenda O&A zijn er drie dilemma's gesignaleerd als het gaat om randvoorwaardelijke verbindingen met andere opgaven. Daarnaast zien wij enkele aanvullende dilemma's, die met bestaande initiatieven en aanvullende oplossingen kunnen worden opgepakt (paragraaf 3.2.4.):

#### 1. Aantrekkelijkheid van de regio voor jongvolwassenen en talent

De huidige beroepsbevolking kent naast het relatief praktische opleidingsniveau nog een aantal aandachtspunten. De regio is minder interessant voor jongeren, omdat er minder sportfaciliteiten, winkels, ontspanning en activiteiten zijn dan in de 'grote stad'. Het blijkt ook moeilijk om zonder grote stad en hoger onderwijsinstelling jongeren met een hbo- of universitaire opleiding vast te houden. Dit heeft gevolgen voor de concurrentiekracht van met name hooginnovatieve bedrijven. Door de huidige bevolkingssamenstelling heeft dit type bedrijven de neiging om naar steden buiten onze regio te trekken. Daarbij verandert het praktische werk ook. Denk aan de toenemende vraag naar technici, bijvoorbeeld in de duurzaamheidssector, ICT en zorg.

#### 2. Bereikbaarheid huisvesting, bedrijven en onderwijs

De ontwikkeling van de arbeidsmarkt (aantal/soort banen) hangt ook samen met de huisvestingsmogelijkheden en de bereikbaarheid in, van en naar de regio. Jongvolwassenen en/of mensen met een lager inkomen of minder financiële mogelijkheden hebben beperkte mogelijkheden voor huisvesting in de regio. Deze mogelijkheden zijn sterk afgenomen in de laatste jaren (zie ook de volgende opgave over wonen). Daarnaast is er een beperkt netwerk van openbaar vervoer en fietspaden. In combinatie met de grote geografische spreiding van scholen en bedrijven (terreinen) heeft dit een negatief effect op de arbeidsmarkt.

#### 3. Toegang tot onderwijs en Leven Lang Ontwikkelen (LLO)

Met de voorspelde demografische studentenrimp en de huidige OCW-bekostigingssystematiek voor ROC's is het lastig om een regionaal ROC open te houden. Het is echter zeer belangrijk om een ROC te behouden, en daarmee de verbindingen van het ROC met het hbo. Het onderwijs, de studenten en de toekomstige werkenden moeten wendbaar blijven. Dit vraagt om meer co-creatie, -productie en/of -financiering van onderwijs van de regionale samenwerking. Bedrijven en inwoners hebben de aanpak Leven Lang Ontwikkelen (LLO) (nog) niet breed kunnen adopteren. Dat komt omdat de vele kleine bedrijven in regio weinig ruimte hebben voor strategisch hrm-beleid of daarvoor niet de capaciteit hebben. Bovendien kent het mkb relatief veel flexwerkers. Er is geen LLO-cultuur. Juist om in te spelen op de veranderingen op de arbeidsmarkt moeten de werknemer, werkgever en het onderwijs wendbaar zijn. Daarom is het belangrijk dat we werken aan een cultuur en aan infrastructuur die het mogelijk maken om je te blijven ontwikkelen. Opleiden moet meer vanzelfsprekend worden.

### 4. Breder arbeidsbeleid dan drie economische speerpunten

Er zijn structurele tekorten in de zorg, het onderwijs, de techniek, de bouw, het transport & logistiek en de ICT. De zorgsector is de grootste werkgever in de regio (15,3 %). Maar juist in deze sector gaat de vergrijzing en ontgroening in Rivierenland gemiddeld sneller dan in de rest van Nederland. Dit vraagt van het arbeidsmarktbeleid dat de focus breder moet zijn dan de economische speerpunten. Het tekort aan aandacht voor opleiding en begeleiding naar arbeidsplekken geldt bijvoorbeeld zowel voor een economisch speerpunt als Recreatie & Toerisme, als ook voor de gezondheidszorg, ICT en techniek.

#### 5. Tekort op de arbeidsmarkt, en specifiek voor de realisatie van de energietransitie

Juist voor de opgave Energietransitie in Rivierenland zijn er op korte en langere termijn arbeidskrachten nodig, al weten we niet precies hoeveel. De krapte op de arbeidsmarkt maakt dit moeilijk. Om de energietransitie verder te helpen, moet er worden geïnvesteerd in opleidingen en in nieuwe technologie om smart building te kunnen starten.

### 3.2.3. Bestaande initiatieven

Het Bestuurlijk Overleg van Regionaal Werkbedrijf-Platform Onderwijs en Arbeidsmarkt Rivierenland (RW-POA) heeft een regionale strategische agenda 'Onderwijs en Arbeidsmarkt 2021-2025' vastgesteld. De ambitie hiervan is: 'We willen in 2025 een toekomstbestendige arbeidsmarkt kunnen bieden waar alle mensen hun talenten benutten, zich blijven ontwikkelen en kunnen meedoen, en waar bedrijven over voldoende en passend gekwalificeerde medewerkers kunnen beschikken.'

De partners werken langs vier sporen aan het realiseren van de ambitie van de agenda:

1. Beschikbaarheid van talent
2. Wendbaarheid en behoud van talent
3. Inclusief talent
4. Randvoorwaardelijke thema's, zoals meer samenhang met de andere beleidsagenda's en thema's, zoals energietransitie, wonen en mobiliteit, maar ook de beschikbaarheid van breedband (glasvezel) en ICT

De regio beschikt niet over hbo- of wo-kennisinstellingen. Dit vraagt om creativiteit om te voorzien in alternatieve vormen van kennisclusters, voor kruisbestuiving tussen de speerpuntsectoren en het onderwijs. In de regio zijn er verschillende concepten waar ontmoeting, opleiding en bijscholing (op een werklocatie, nabij de ondernemer) kan plaatsvinden, zoals het Huis van de Logistieke samenwerking, Laanboomgebouw, de Fruit Tech Campus, en Smart Technology Experience Centre (S-Tec).

Uniek op het gebied van inclusiviteit is de Gemeenschappelijke Regeling Werkzaam Rivierenland. Zij werkt voor de acht regiogemeenten in Rivierenland en begeleidt minder kansrijke werkzoekenden bij het vinden en behouden van werk. Voor de gemeenten Buren en Neder-Betuwe voert Werkzaam alleen de Wet Sociale Werkvoorziening uit; voor een bijstandsuitkering

kunnen inwoners bij de gemeente terecht. Als het nodig is, biedt Werkzaam inkomensondersteuning of werk in een aangepaste omgeving. Ook adviseert zij werkgevers over inclusief ondernemerschap.

### 3.2.4. Aanvullende regionale oplossingsrichtingen

#### 1. Aantrekkelijkheid van de regio voor jongvolwassenen en talent

Een eerder uitgevoerde economische analyse (Regionaal Economische Analyse Regio Rivierenland, Buck International Consultancy, Nijmegen, 2020) roept op om bekender te worden bij regio's om ons heen en hiermee relaties aan te gaan. Deze analyse maakt verder duidelijk dat aandacht nodig is voor regio-marketing (lobby en branding) waarin Rivierenland wordt gepromoot als aantrekkelijke werk, woon- en investeringsregio.

#### 2. Bereikbaarheid bedrijven en onderwijs

Wil je talent van buiten naar binnen halen, dan speelt de bereikbaarheid van onderwijsgebouwen en bedrijventerreinen ook een belangrijke rol. Om deze bereikbaarheid te waarborgen, is periodieke afstemming met mobiliteitsbeleid nodig.

#### 3. Toegang tot onderwijs en levenslange ontwikkeling

Om het onderwijs, de studenten en de toekomstige werkenden wendbaar te houden, is in toenemende mate co-creatie, -productie en/of -financiering nodig van de samenwerking in de regio. Het onderwijs werkt met het bedrijfsleven en de overheid samen aan het creëren en behouden van opleidingen die aansluiten bij de vaardigheden die de toekomstige arbeidsmarkt vraagt. Daarnaast moeten plekken in de regio behouden blijven waar ontmoeting, opleiding en bijscholing kunnen plaatsvinden. Deze plekken bevinden zich op een werklocatie, nabij de ondernemer, zoals het Huis van de Logistieke Samenwerking, Laanboomgebouw, de Fruit Tech Campus, en Smart Technology Experience Centre (S-Tec). Tot slot is het belangrijk om te blijven investeren in de levenslange ontwikkeling van alle talenten, dus ook in die van kwetsbaren.

#### 4. Breder arbeidsbeleid dan drie economische speerpunten

In het uitvoeringsprogramma dat bij de strategische agenda Onderwijs en Arbeidsmarkt 2021-2025 hoort, moet niet alleen aandacht zijn voor Transport & Logistiek en Agribusiness, maar ook voor werken, werven en leren in de zorg, de techniek en het onderwijs. Er zijn veel uitdagingen rondom gezondheid en zorg in Rivierenland: vergrijzing in de vraag en het aanbod, een relatief lage gezondheid en beperkte woonvoorzieningen. Dit roept de vraag op of dit niet een aparte opgave zou moeten zijn.

#### 5. Instroom en zij-instroom voor aanwas arbeidsmarktposities om energietransitie te faciliteren

Studenten en zij-instromers moeten (blijvend) enthousiast worden gemaakt voor relevante technische (modulaire) opleidingen voor de energietransitie. Zo zijn er extra middelen beschikbaar gesteld om studenten te werven voor de opleiding Smart Building', mbo-4 niveau. Wel is er verder regionaal onderzoek nodig. We moeten weten wat de kwantitatieve en kwalitatieve



mismatch is als het gaat om arbeidskrachten die op de korte en lange termijn nodig zijn om de energietransitie voor elkaar te krijgen. Verder moeten we een open leercultuur bij technische bedrijven in de regio stimuleren. Een cultuur die is gericht op een leven lang ontwikkelen. Daarmee kunnen zij personeel opleiden en behouden voor de toekomstige vraag. Ook kunnen oplossingen voor het maken van gezamenlijk hrm-beleid voor kleine mkb'ers in kaart worden gebracht. Denk hierbij aan een gezamenlijke hr-medewerker, de oprichting van een hr-coöperatie en een scholingsfonds. Tot slot is het belangrijk om ruimte te bieden aan alle technische talenten, ook aan mensen met een afstand tot de arbeidsmarkt.

### 3.3. Inspelen op de groeiende vraag naar woningen en daarbij rekening houden met de woningbehoefte van inwoners, inclusief aandachtsgroepen

#### 3.3.1. Context en autonome veranderingen

De regio Rivierenland is centraal gelegen in Nederland en heeft goede verbindingen met de rest van het land. Dit oefent aantrekkingskracht uit op woningzoekenden uit omliggende agglomeraties. Hoewel de regio zelf geen grote steden binnen haar grenzen heeft, valt ze wel degelijk in de invloedssfeer van verschillende stedelijke gebieden. Dit zien we terug in verhuistromen en ontwikkelingen op de woningmarkt. Ook de grote afwisseling aan woonmilieus met veel groen, ruimte en een relatief betaalbare woningvoorraad ten opzichte van omliggende steden als Utrecht, Den Bosch, Ede en Nijmegen zorgen voor een toenemende druk op de woningmarkt. De verhuis-

stromen die het gevolg zijn van de centrale ligging en aantrekkingskracht van de regio zijn van groot belang om de regionale dynamiek van onze woningmarkt te begrijpen.

Wij willen als regio de komende tien jaar 1.255 woningen per jaar bouwen. Hierbij hebben wij rekening gehouden met het inlopen van het huidige woningtekort en lokale ambities. Aanvullend streven wij naar 30% sociale huur en 8% vrijesectorhuur in het regionale woningbouwprogramma tot 2030. Hiermee verwachten wij te voldoen aan de vraag in en buiten de regio naar betaalbare woningen. De gemeenten in Rivierenland hebben dit, samen met de provincie, vastgelegd in een gezamenlijke Regionale Woonagenda Rivierenland 2020-2030.

#### 3.3.2. Uitdagingen

##### 1. Groei met behoud van eigenheid

De grotere kernen hebben traditioneel een aantrekkingskracht op jongeren en jonge gezinnen uit de regio en daarbuiten. De grotere kernen Culemborg en Zaltbommel, gelegen aan de rand van de regio, zijn ook steeds meer in trek gekomen bij mensen van buiten de regio. Bij veel grotere kernen speelt de afweging tussen het faciliteren van de vraag van buiten, het voorzien in de lokale woningbehoefte en het behoud van de eigenheid van de kernen. Deze afweging speelt een belangrijke rol in het woonbeleid. Er zal een landelijke ruimtelijke puzzel worden gelegd. Hierbij wordt het water- en bodemsysteem een leidend principe bij de locatiekeuze voor woningen. Het is nog niet duidelijk wat dit concreet gaat betekenen voor Rivierenland. Wel is duidelijk

dat dit uitdagingen met zich meebrengt in een gebied omgeven door water.

##### 2. Productie op peil

Al jaren realiseert de regio Rivierenland een hoge en stabiele nieuwbouwproductie van gemiddeld ca. 1.000 woningen per jaar. Dit is het resultaat van grote inspanningen door alle gemeenten en betrokken initiatiefnemers. En van de intensieve samenwerking aan de regionale woningbouwprogrammering en -monitoring. De woningbouw loopt over veel schijven. Wanneer dit proces stilvalt, is er veel tijd en energie nodig om het weer op gang te krijgen. Continuïteit in de woningbouwproductie is daarom noodzakelijk, zeker in de komende onzekere tijden.

##### 3. Voldoende betaalbare woningen in het bijzonder voor aandachtsgroepen en ouderen

Bijna 40% van de inwoners in de regio Rivierenland heeft een inkomen dat recht geeft op een sociale huurwoning. Niet al deze mensen wonen ook daadwerkelijk in zo'n woning. Een aanzienlijk deel woont in een koopwoning. Door de prijsstijgingen van deze woningen de laatste jaren, wordt het steeds moeilijk om, met een bescheiden inkomen, een koopwoning te bemachtigen in de regio. Hierdoor neemt ook de druk op de (sociale) huursector toe. Daar komt recent nog extra druk bij vanuit andere doelgroepen. Bijvoorbeeld door de instroom van buitenlandse werknemers die (vaak) tijdelijk in de regio komen wonen. Ook deze groepen doen voornamelijk een beroep op het betaalbare segment van de woningmarkt.

##### 4. Doorstroming en leefbaarheid in kleinere kernen

In veel van de kleinere kernen in de regio zijn de effecten van de vergrijzing en ontgroening steeds meer zichtbaar. De leefbaarheid komt steeds meer onder druk te staan, onder andere doordat het draagvlak voor voorzieningen dreigt weg te vallen. Het vasthouden en aantrekken van jonge gezinnen kan hier tegenwicht aan bieden. De bestaande woningvoorraad, die in de dorpen vaak bestaat uit grondgebonden en relatief betaalbare woningen, vormt een kans om hierin te voorzien. Het op gang brengen van doorstroming is dan een noodzakelijke voorwaarde. De uitbreidingsmogelijkheden zijn echter vaak beperkt en door de veelheid aan kleinere kernen is nieuwbouw voor eigen behoefte niet altijd mogelijk. Terwijl het voor het op gang brengen van de doorstroming en verhuisketens heel belangrijk is om gericht nieuwbouw te kunnen toevoegen.

##### 5. Voldoende voorzieningen in de regio

Een belangrijk onderdeel van een prettig woon- en vestigingsklimaat is, naast een passende woning, ook de toegang tot goede voorzieningen. Denk hierbij aan onderwijs, gezondheidszorg, winkels en vrijetijdsvoorzieningen. Door de centrale ligging in Nederland hebben inwoners van de regio Rivierland veel keus in de nabijgelegen grote steden. Het is echter van belang dat ook in de regio zelf voldoende (dagelijkse) voorzieningen beschikbaar zijn. Al was het maar voor de mensen die minder mobiel zijn. Tiel speelt van oudsher een centrumfunctie in de regio voor tal van

voorzieningen. Het bouwen van woningen is niet alleen nodig voor behoud van sociale cohesie in kernen, maar ook om voldoende draagvlak te behouden voor voorzieningen in de regio. Een kwalitatief uitgebalanceerd woningbouwprogramma kan hierbij helpen.

##### 6. Betaalbaar en toekomstbestendig

Regio Rivierenland wil de woonomgeving en de woningvoorraad verduurzamen om zo de impact van het gebruik van natuurlijke hulpbronnen te verminderen. Oftewel, wij willen het energieverbruik van bestaande en nieuwe woningen verminderen. De opgaven voor duurzaam en klimaatadaptief bouwen en het behouden van de woningvoorraad vragen om extra investeringen. Daardoor worden woningen duurder, maar dalen de vaste lasten. Het betaalbaar houden van woningen en de energierekening is ook een landelijk vraagstuk. En zo ook het toekomstbestendig maken van woningen.

#### 3.3.3. Bestaande initiatieven

##### 1. Regionale Woonagenda Rivierenland 2020-2030

De colleges van de acht regiogemeenten en Gedeputeerde Staten van de provincie Gelderland hebben eind 2020 de Regionale Woonagenda Rivierenland 2020-2030 vastgesteld. Deze agenda kwam tot stand in nauwe samenwerking met de provincie Gelderland. In deze samenwerkingsagenda zijn (woningbouw) afspraken vastgelegd tussen de samenwerkende gemeenten van Regio Rivierenland onderling én tussen de regio en de provincie Gelderland. Hiermee vormt de agenda een belangrijk kader voor de ontwikkeling van nieuwe woningen in de regio. Daarnaast is hij de basis voor de regionale samenwerking op vijf gemeentelijk overstijgende thema's: continuïteit in productie, betaalbaarheid van het wonen, flexibiliteit op de woningmarkt, wonen en zorg en duurzaamheid (inclusief circulair bouwen en klimaatadaptatie).

##### 2. Regionale Woondeal Rivierenland - in ontwikkeling

Vanwege de grote en toenemende woningnood in Nederland presenteerde het kabinet in maart 2022 de Nationale Woon- en Bouwagenda. Hierin is de ambitie opgenomen om de komende jaren meer betaalbare woningen te bouwen. Voor steeds meer mensen, aandachtsgroepen in het bijzonder, dreigt wonen namelijk onbetaalbaar te worden. De komende maanden werken provincies en gemeenten in regioverband toe naar een regionale Woondeal over de realisatie hiervan in de periode 2022-2030. Dat doen zij in overleg met woningcorporaties en marktpartijen. Het uitgangspunt hierbij is dat 66% van de nieuw te bouwen woningen betaalbaar is. Minimaal 28% daarvan moet sociale huur zijn, gerealiseerd door woningcorporaties. 38% moet middenhuur en betaalbare koop zijn. De verwachting is dat half maart 2023 een handtekening gezet kan worden onder onze regionale Woondeal Rivierenland. Aandachtspunten die meegenomen worden in de regionale woondeal zijn onder andere: investeringen in mobiliteit, financiering van onrendabele toppen, voldoende ambtelijke capaciteit bij gemeenten, voldoende stikstofruimte voor woningbouw en de benodigde verzwaring van de bestaande energie-infrastructuur.





### 3.3.4. Aanvullende regionale oplossingsrichtingen

#### 1. Professionalisering, verbreding en toegankelijker maken van de Regionale Woonmonitor

Met deze online tool - onderdeel van de Regio Deal - hebben we als regio meer inzicht in de woningmarkt en kunnen we sneller inspelen op de woningbehoefte in de regio. De ambities voor de Regionale Woonmonitor Rivierenland:

- Hét kennisportal voor de woningmarkt in Rivierenland
- Een monitoringinstrument voor regionaal woonbeleid
- Een planmonitor voor toekomstige woningbouwplannen
- Een monitor voor bestaande voorraad en gerealiseerde nieuwbouw

Tot slot is het goed om te melden dat de provincie en de woningcorporaties in Rivierenland ook partner zijn in dit proces. Wij willen dit verbreden naar andere woonpartners in de regio.

#### 2. Verbreding samenwerking Woonpartners in de regio/ oprichting Taskforce Wonen

In het kader van adaptief programmeren is samenwerking met de Woonpartners in de regio cruciaal. Specifiek moeten wij met elkaar het gesprek voeren over het versnellen van de woningbouwproductie op korte termijn en het borgen van de bouwstroom op langere termijn. De insteek is om kennis te delen en de mogelijkheden te verkennen om samen zaken slimmer te doen. We kunnen een Taskforce Wonen oprichten.

### 3.4. Beschermen van Rivierenlanders voor toekomstige risico's als gevolg van klimaatverandering, zoals overstromingsgevaar, hittestress en droogte

#### 3.4.1. Context en autonome veranderingen

Van de Achterhoek en de Veluwe is al bekend dat ze sinds de hete en droge zomers van 2018, 2019 en 2020 kampen met grote droogteproblemen. Maar ook het rivierengebied moet bestempeld worden als kwetsbaar voor klimaatverandering.

Na opnieuw een extreme zomer in 2022 met zeer lage rivierstanden, lange perioden met gebrek aan neerslag en hoge temperaturen zien we dat ook in deze regio problemen ontstaan. Door uitzakkende grondwaterstanden lijdt de land- en tuinbouw en (grondwaterafhankelijke) natuur schade. Voor de tweede keer in korte tijd werd daarbij een beregeningsverbod uit oppervlaktewater afgekondigd. Hoge temperaturen zorgen voor hittestress in stedelijk gebied. Maar ook vee en de fruitteelt (zonnebrand) ondervinden hittestress. De waterkwaliteit verslechtert en de biodiversiteit neemt af door hogere temperaturen, hogere nutriëntenconcentraties, toename van blauwalg en droogval van watergangen.

De geografische ligging en de dynamiek van de rivieren hebben de regio door de eeuwen heen gevormd. De rivierbedding heeft door de tijd heen bewezen een uitermate vruchtbare bodem te zijn voor fruit- en laanbomenteelt. Nog steeds profileert de regio zich daarmee. Klimaatverandering brengt echter gevaren met zich mee. De rivieren zijn de voornaamste bronnen van zoetwater. De gebruiksfuncties in het Rivierengebied veranderen als gevolg van klimaatsverandering en sociaaleconomische ontwikkelingen. We zien een toenemende waterbehoefte als gevolg van land- en tuinbouw, de teelt van nieuwe gewassen, drinkwatervoorziening, de vraag naar water in bebouwde kernen en aandacht voor natuur en biodiversiteit. De watervraag neemt toe en het wateraanbod neemt af. De regio kan de watervraag niet oneindig blijven faciliteren. We hebben te maken met sterk afnemende rivierafvoeren en lagere waterstanden, die effect hebben op de inlaatmogelijkheden voor onze regio. Daarnaast neemt de droogte en verdamping toe en is water met name op de hogere oeverwallen slecht aan te voeren. Dat komt door de lange aanvoerroutes in combinatie met een sterke infiltratie (door aanwezigheid zandbanen). Rivierenland is daarmee gevoelig tot zeer gevoelig voor alle klimaateffecten.

### 3.4.2. Uitdagingen

Via het proces Samenwerkingsagenda Klimaat Actief Rivierenland (KAR), instrumenten en partijen wordt op dit moment ingezet op een klimaatbestendig Rivierenland. Er zijn meerdere dilemma's:

**1. Gezamenlijk vertrekpunt voor uitvoering ontbreekt**  
Klimaatadaptatie is iets dat we samen als 5 O's moeten doen. We merken echter nog grote verschillen in het bewustzijn over klimaatadaptatie, de urgentie en gewenste aanpak. Een gemeenschappelijke integrale basis ontbreekt nog voor hoe dit wordt aangepakt en wie dit gaat doen.

**2. Meer integraliteit borgen in beleid**  
Er valt winst te behalen door meer integraliteit te borgen in het beleid van de overheden. Dat geldt ook voor het scheppen van ruimte in de wet- en regelgeving voor het toepassen van innovaties op dit onderwerp. Het is wenselijk om integraal te denken en plannen op te stellen. In de uitvoering gebeurt dit tot op heden te weinig. Denk bijvoorbeeld aan tegenstrijdige regelgeving omtrent teeltondersteunende voorzieningen.

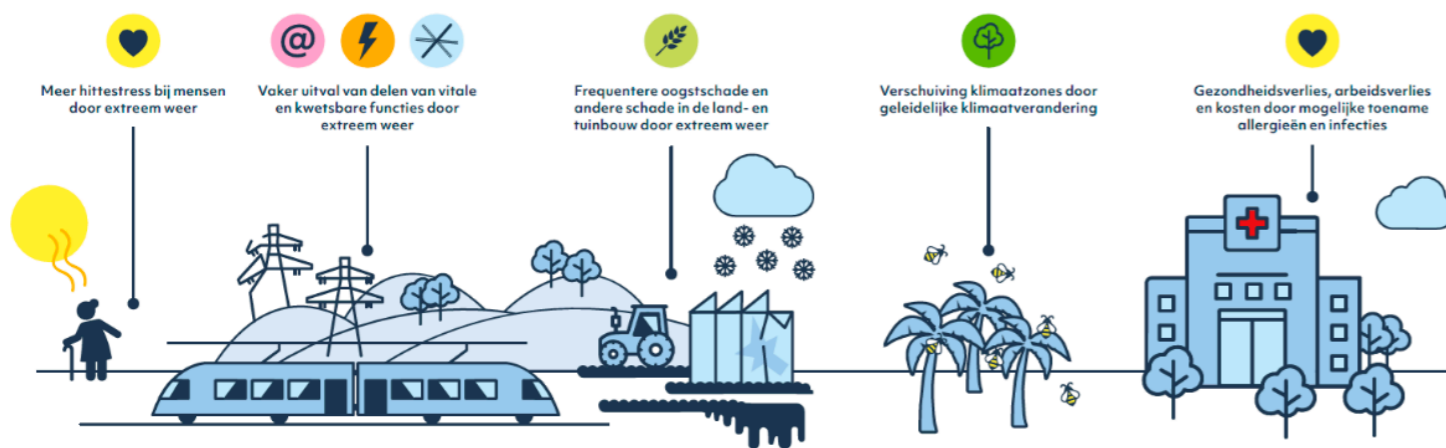
**3. Complexiteit in grote opgaven en transities**  
Nederland en de regio staan voor een aantal complexe en dringende maatschappelijke vraagstukken. Er is hierbij een grote diversiteit in zowel de benadering (thematiek), begrenzing (schaal), (gebieds)indelingen en uitwerking. Er is sprake van een stapeling van plannen en disbalans tussen de thema's. Het is de uitdaging om partijen aangehaakt te houden, waarbij we de (bestuurlijke) druk beperkt houden. Het is nog onduidelijk hoe we tot een gewenste versnelling van de klimaatadaptatie kunnen komen in deze context.

### 3.4.3. Bestaande initiatieven

|                                      |   |
|--------------------------------------|---|
| <b>Regionaal</b>                     | In de RAS (Regionale Adaptatie Strategie)-samenwerkingsagenda worden alle aspecten van klimaatadaptatie door samenwerkingspartners onderschreven en uitgevoerd. De speerpunten zijn een combinatie van onderzoek, bewustwording, kennisdeling en -ontwikkeling, communicatie en participatie, beleidsontwikkeling en concrete projecten. Er wordt zo ingezet op een veranderingsopgave. |
| <b>Lokaal</b>                        | Gemeenten en waterschap werken ook binnen eigen klimaatuitvoeringsprogramma's aan concrete uitvoeringsprojecten. Denk aan de aanleg van klimaatbuffers en LOP-stuwen om water langer vast te houden, afkoppelen om wateroverlast te beperken en aanleg van groenstructuren voor het maken van koelteplekken.  |
| <b>In relatie met andere opgaven</b> | Klimaatadaptatie is geen losstaande ontwikkeling, maar hangt samen met andere opgaven. Denk hierbij aan programma's en projecten zoals het Programma Integraal Riviermanagement (IRM), de lopende dijkversterkingsprojecten onder het Hoogwaterbeschermingsprogramma (HWBP) en het Deltaplan Agrarisch Waterbeheer (DAW).   |



## De urgente effecten van klimaatverandering



Figuur 4. Schematisch overzicht van urgente effecten van klimaatverandering (RAS, 2018)



### 3.4.4. Aanvullende regionale oplossingsrichtingen

#### 1. Inzetten regiobreed ruimtelijk afwegingskader

Klimaatadaptie is een nog onvoldoende integraal onderdeel van ruimtelijke ordening. Voor het behalen van de klimaatdoelen in 2030 zijn een tijdige uitvoering en borging in (ruimtelijk) beleid bepalend. De juiste strategie voor ruimtelijke ordening en ontwerpen kan oplossingen leveren die de kwetsbaarheid voor de verwachte invloed van klimaatverandering kan beperken. Het bodem- en watersysteem moet hierin leidend worden. Het natuurlijk systeem en een gedeeld begrip hiervan kan een sterke gezamenlijke basis vormen (functies op de juiste plek).

#### 2. Bewustzijn vergroten

Het bewustzijn van politici en burgers over de problematiek van extreme weeromstandigheden in stedelijk en landelijk gebied moet worden verhoogd. Hiervoor is volop data voorhanden, maar deze leidt niet standaard tot informatie. Het koppelen aan heldere verhaallijnen is van belang, bijvoorbeeld met een campagne.

#### 3. Watervoorzienendheid vergroten

Er zijn meerdere mogelijkheden om de watervoorziening robuuster te maken:

- Vergroten efficiëntie watergebruik. In tijden van droogte loont het bij het verbouwen van (hoogwaardige) gewassen om zo efficiënt mogelijk met het schaarse water om te gaan. O.a. door precisie-irrigatie/-beregening.
- Vergroten wateropslag op bedrijfsniveau door:
  - aanleg zoetwaterreservoirs;
  - vergroten opslag van zoetwater met behulp van drains;
  - waterconservering in haarvaten watersysteem.

- Bodemverbetering. Bij perioden van droogte en extreme neerslag is een goede spons- en bufferwerking van de bodem heel belangrijk.
- Optimalisatie van het water(aanvoer)systeem afgestemd op het deltascenario Stoom. Dit betekent dat het hoofdwatersysteem moet worden geoptimaliseerd en hydraulische knelpunten moeten worden aangepakt.

#### 4. Verhogen adoptiesnelheid innovaties

Voorbeelden van innovatierichtingen zijn:

- Inzetten op waterbesparing (grond- en oppervlaktewater), klimaatadaptief bouwen- en (her)ontwikkelen, invoeren klimaatadaptieve gewassen, teelten en teelsystemen.
- Versterken samenwerking met onze regionale kennis- en onderwijsinstellingen en fieldlabs. Dit betreft zowel technologische als sociale innovatie. De regionale kennis- en onderwijsinstellingen zorgen voor het versneld implementeren van innovaties van buiten de regio. In de aanpak is aandacht voor het opzoeken van de dwarsverbanden tussen agribusiness, logistiek, RAS, RES en stikstofreductie.
- Combineren van (ruimtelijke) functies, zoals teeltondersteunende middelen en energieopwekking en zon boven water(berging).

#### 5. Versterken groenblauwennetwerk

Zowel in de stad als het landelijk gebied kan ruimte voor water en groen een oplossing zijn voor meerdere klimaatgerelateerde zaken:

- Stedelijk gebied: ontharden zorgt voor meer ruimte voor natuur, koelere dorpen en minder wateroverlast.
- Landelijk gebied: meer ruimte voor waterbuffering, vergroten biodiversiteit, regulatie van plagen in gewassen en schaduwwerking voor vee.

### 3.5. Versnellen van de energietransitie in de regio en het verminderen van de CO2-uitstoot met 55% in 2030

#### 3.5.1. Context en autonome veranderingen

In 2015 maakten 195 landen afspraken om actie te ondernemen om de aarde niet meer dan twee graden Celsius te laten opwarmen. Om dat te realiseren, moet onder meer de CO2-uitstoot omlaag met 55% in 2030 en 95% in 2050.

In 2019 presenteerde het Nederlandse kabinet de Nederlandse uitwerking van de internationale klimaatafspraken. Via verschillende programma's worden plannen uitgewerkt om de uitstoot te verminderen. Waaronder via het Nationaal Programma Regionale Energiestrategie (NPRES).

Hierin maakt een samenwerkingsverband van 30 RES-regio's regionale plannen voor locaties waar en manieren waarop het best duurzame elektriciteit op land via wind en zon kan worden opgewekt. Landelijk moet dit leiden tot 35 TWh elektriciteit uit wind op land en grootschalig zon. Ook wordt onderzocht welke warmtebronnen te gebruiken zijn, zodat wijken en gebouwen van het aardgas af kunnen.

Het opstellen en uitvoeren van de RES is slechts één van de plannen waaraan wordt gewerkt in het kader van het Klimaatakkoord. Bedrijven, overheden, inwoners en maatschappelijke organisaties zetten, ook in Rivierland, volop in op de verduurzaming van mobiliteit, industrie, land- en tuinbouw en de gebouwde omgeving. Het aantal zonnepanelen op woningen en bedrijven neemt zichtbaar toe en er zijn vele duurzame initiatieven om energie zo slim mogelijk te besparen, lokaal op te wekken en te benutten.

De Regionale Energiestrategie is daarnaast ook slechts één van de instrumenten om richting 55% minder uitstoot te komen. In het Gelders Klimaatplan worden ook andere oplossingsrichtingen aangegeven, zoals het beter gebruiken van onze grondstoffen (circulaire economie), duurzame mobiliteit, voedseltransitie en het aanplanten van meer bossen.

Momenteel wordt in regionaal verband vooral via de Regionale Energiestrategie concreet invulling gegeven aan het verminderen van de CO2-uitstoot. Er ligt nog een uitdaging om dit te verbreden naar andere oplossingen. Daarnaast is ook de betaalbaarheid van de energietransitie en de netcapaciteit inmiddels een enorme uitdaging geworden.

#### 3.5.2. Uitdagingen

##### 1. Verdere vermindering CO2-uitstoot

Met de uitvoering van de RES geven we slechts gedeeltelijk invulling aan de doelstelling van 55% minder CO2-uitstoot in 2030. Gecombineerd met autonome landelijke aannames, zoals een gemiddelde energiebesparing van 1,5% per jaar en verduurzaming van mobiliteit, bereiken we in theorie in 2030 een vermindering van 34% in de regio. Er ligt dus nog een flinke uitdaging om richting 55% te komen. Er zijn wel mogelijkheden.



Als we bijvoorbeeld onze economie zo inrichten dat we grondstoffen beter en langer benutten, kan dit aanvullende CO2-besparingen opleveren. Om zuiniger met energie om te springen, zullen sectoren met een hoog energieverbruik zoals de industrie, mobiliteit en landbouw (vooral glastuinbouw en fruitteelt) sneller moeten verduurzamen. Dit betekent ook dat deze sectoren sneller innovaties moeten toepassen.

##### 2. Netcapaciteit

De capaciteit van het elektriciteitsnetwerk bepaalt ontwikkelingen in de regio. Voor de uitbreiding ervan zijn netwerkstations nodig die (boven- en ondergronds) veel ruimte vragen. Bovendien duurt de doorlooptijd tot realisatie zes tot acht jaar. De huidige problematiek rondom netcapaciteit doet zich aan twee kanten voor: duurzaam opgewekte elektriciteit uit wind en zon moet geleverd kunnen worden aan het net. En andersom moet het net voldoende elektriciteit kunnen leveren voor woningen, bedrijven en mobiliteit. Uitbreiding van de netcapaciteit richting 2030 is in voorbereiding. Hierbij zijn goed programmeren, waar nodig prioriteren, slimme maatwerkoplossingen en vooruitkijken naar 2050 blijvend van belang. Via het Provinciaal Meerjarenprogramma Infrastructuur Energie en Klimaat wordt hieraan uitvoering gegeven.

##### 3. Ruimte

Er is ruimte nodig voor windmolens, zonnepanelen en de uitbreiding van netcapaciteit. De schaarse in ruimte vraagt om een slimme afweging en efficiënte combinaties. Zoals het benutten van restgronden, daken en geluidsschermen voor zonnepanelen. En om slimme combinaties met andere opgaven die ruimte vragen, bijvoorbeeld klimaatadaptatie.





#### 4. Betaalbaarheid

De energietransitie is kostbaar. Niet iedereen is in de gelegenheid te investeren in de verduurzaming van de eigen woning. Samen met de recente ontwikkelingen rond de afhankelijkheid van Russisch aardgas zorgt dit momenteel voor hoge energierekeningen. Landelijk zijn hiervoor compenserende maatregelen in voorbereiding, gericht op de korte termijn. Maar de betaalbaarheid van de energietransitie vormt de komende jaren voor een grote groep inwoners en bedrijven een grote uitdaging. Inwoners die de investering wel kunnen opbrengen, stappen bij gebrek aan goede alternatieven over op elektrische warmtepompen. Maar hierdoor komt de netcapaciteit nog meer onder druk te staan. Dit vraagt om prioritering van afname van beschikbare netcapaciteit en om slimme alternatieven met voldoende gekwalificeerd personeel.

#### 5. Weinig grote warmtebronnen

Rivierenland heeft niet veel grote warmtebronnen. In de transitievisies Warmte die gemeenten hebben vastgesteld, wordt daarom relatief veel voorgesorteerd op elektrische oplossingen voor de verwarming van woningen, zoals de warmtepomp. Er zijn alternatieven, zoals warmte uit oppervlaktewater, maar die zijn voor de vele kleine kernen van Rivierenland niet even makkelijk te realiseren. Gecombineerd met meer elektrisch vervoer neemt de vraag naar elektriciteit zo nog verder toe en komt de netcapaciteit nog meer onder druk te staan. Net als de betaalbaarheid, vraagt dit om prioritering van afname van beschikbare netcapaciteit en om slimme alternatieven met voldoende gekwalificeerd personeel.

#### 6. Arbeidsmarkt

Voor de energietransitie is op allerlei vlakken een tekort aan arbeidskrachten. Zowel op beleids- en projectniveau als op technisch vlak. De energietransitie kan niet worden versneld zonder voldoende mensen aan te trekken om het beleid te maken, vergunningen te verlenen, onderstations te plannen en te bouwen en projecten voor wind en zon te maken.

### 3.5.3. Bestaande initiatieven

#### 1. Regionale Energiestrategie FruitDelta Rivierenland (RES)

Met het vaststellen van de RES FruitDelta Rivierenland in 2022 hebben de samenwerkende partners in de regio afgesproken om in 2030 1,2 TWh duurzame elektriciteit op te wekken met wind op land en grootschalig zon. Na het vaststellen van de ambitie is de uitvoeringsperiode aangebroken waarin meerdere projecten voor zon en wind worden gerealiseerd. Daarnaast wordt ingezet op het benutten van de potentie voor warmte in de regio, bijvoorbeeld uit oppervlaktewater. Indien nodig, worden op basis van de voortgang nieuwe afspraken gemaakt om het doel van 1,2 TWh in 2030 te bereiken.

Via de RES leggen we de verbinding met bestaande partners en initiatieven voor het voorkomen en oplossen van belemmerende factoren, zoals netcapaciteit, onbetaalbaarheid en een krappe arbeidsmarkt. Daarnaast worden nieuwe initiatieven aangejaagd, bijvoorbeeld op het gebied van innovatie en warmte (via de Regio Deal).

### 3.5.4. Aanvullende regionale oplossingsrichtingen

#### 1. Implementeren van de RES

Nu de planvormende fase na het vaststellen van de RES 1.0 medio 2021 is afgerond, breekt een periode van uitvoering aan. Naar verwachting kan niet alles precies zo worden uitgevoerd zoals gepland. Bijvoorbeeld door nog onbekende effecten van de komst van een radarstation in Herwijnen. De RES is dan ook een doorlopend proces waarin op basis van de voortgang waar nodig wordt bijgestuurd. Dat gebeurt door nieuwe afspraken te maken of bestaande aan te scherpen. Met het Energieportaal Rivierenland (een Regio Deal-project) wordt bijgehouden hoe het met de uitvoering staat en welke projecten in voorbereiding zijn. Hiermee worden ook de inwoners van Rivierenland goed op de hoogte gehouden.

#### 2. Verkennen van andere oplossingsrichtingen richting 55% CO2-reductie

Als we de afspraken in de RES waarmaken, behalen we in 2030 een afname van CO2 met 34%. Dat betekent dat er nog 21% reductie via andere oplossingen behaald moet worden om in 2030 tot de gewenste 55% te komen. We verwachten dat de verduurzaming van de woningbouw, duurzame mobiliteit en energiebesparing bij bedrijven hier al aan bijdragen. De komende periode zal naast het realiseren van de RES daarom worden verkend welke mogelijkheden er aanvullend zijn. In het Gelders Klimaatplan staan hiervoor al verschillende mogelijkheden. Daarnaast wordt inzichtelijk gemaakt wat de inspanningen binnen de andere opgaven, zoals mobiliteit, energiebesparing bij bedrijven en verduurzaming van de woningvoorraad, opleveren aan CO2-reductie.

#### 3. Programmeren en prioriteren netcapaciteit

Voor het realiseren van de RES-ambitie is het belangrijk dat er voldoende netcapaciteit is om de opgewekte elektriciteit aan het elektriciteitsnet te kunnen leveren. Binnen de Stuurgroep RES zit netbeheerder Liander daarom vanaf het begin aan tafel om door te kunnen rekenen of de RES-ambities aansluitbaar zijn. Tot 2030 wordt in beeld gebracht waar zich mogelijk knelpunten gaan voordoen en hoe dat is te voorkomen met slim programmeren, prioriteren en uitbreiden.

De RES richt zich alleen op het leveren van duurzame elektriciteit aan het net. Maar ook het leveren van elektriciteit aan woningen, bedrijven en duurzame mobiliteit vormt landelijk in toenemende mate een probleem. Elke provincie stelt daarom een Provinciaal Meerjarenprogramma Infrastructuur Energie en Klimaat (PMIEK) op, als input voor het landelijke Meerjarenprogramma. In Gelderland wordt dit meerjarenprogramma de Gelderse Energie Infrastructuur (GEIS) genoemd.

Netbeheerders, regio's en provincie maken hierin afspraken over:

- het versnellen van de uitbreidingen van het energienet;
- het mogelijk maken van transparante, heldere bestuurlijke keuzes over de toekomstige ontwikkeling van de energie-infrastructuur. Dit kan gebeuren door het programmeren en prioriteren van de ruimtelijke ontwikkelingen én van de energie-infrastructuur die daarvoor nodig is, in onderlinge samenhang en op basis van een integrale afweging;
- het ontlasten van het bestaande elektriciteitsnet door 'slimme' lokale en regionale oplossingen.

#### 4. Integrale ruimtelijke afweging

Niet iedereen is even blij met de komst van windmolens en zonnepanelen. Toch zijn ze onderdeel van het 'pakket' waarmee wij onze ambities voor wonen, werken en mobiliteit kunnen waarmaken. In de RES is een ruimtelijke afweging gemaakt, mede op basis van het landschap. Waar mogelijk worden daarbij functiecombinaties gemaakt, zoals lichtdoorlatende zonnepanelen boven zachtfruit om het fruit te beschermen tegen de effecten van klimaatverandering. Of het plaatsen van zonnepanelen boven parkeerplekken, op geluidsschermen en op restgronden langs snelwegen. In het programma Opwekking Energie op Rijksgronden (OER) maakt Rijkswaterstaat in overleg met gemeenten, provincie en andere stakeholders een plan voor het aantrekkelijk benutten van de beschikbare ruimte langs de A15 voor zonnepanelen. Naast zon en wind zijn er ook meer onderstations nodig om knelpunten in het net op te lossen. Ook hierbij wordt in overleg met betrokken gemeenten goed gekeken naar de juiste locaties en inpassing in het landschap.

#### 5. Advisering energiebesparing en betaalbaarheid

Wat je bespaart, hoeft je ook niet duurzaam op te wekken. Energiebesparing staat daarmee aan de basis van de energietransitie. Het Energieloket Rivierenland informeert inwoners daarom, onder andere via energiecoaches, over welke keuzes zij kunnen maken. Voor de betaalbaarheid en het voorkomen van energiearmoede zijn inmiddels al meerdere instanties betrokken binnen het sociale en duurzaamheidsdomein, waaronder Energiebank Rivierenland. En er zijn mooie initiatieven, zoals windpark Deil, om het eigenaarschap van de opwekking van duurzame elektriciteit zoveel mogelijk in handen te leggen van de inwoners. Zo plukken zij er zelf de financiële vruchten van. Tenslotte heeft betaalbaarheid van de energietransitie nu ook landelijk veel aandacht en zijn er diverse regelingen in voorbereiding om investeringen voor iedereen mogelijk te maken.

#### 6. Optimaal benutten van kleinere warmtebronnen

Er zijn weinig grote warmtebronnen in Rivierenland. Maar water is er volop. Het winnen van warmte uit oppervlaktewater is een mogelijk alternatief voor veel kernen in Rivierenland. Dit voorkomt dat er onnodig veel elektriciteit nodig is voor de verwarming van woningen en bedrijven. De markt pakt dit soort kleinschalige collectieve oplossingen niet snel op. Daarom wordt via een aantal pilots met gemeenten en andere stakeholders gewerkt aan het benutten van (boven)lokale alternatieven voor aardgas. Dit is een onderdeel van de RES-samenwerking.



### 3.6. Behouden en verbeteren van de biodiversiteit in de regio

#### 3.6.1. Context en autonome veranderingen

Biodiversiteit en de daarbijhorende ecosystemendiensten (zoals drinkwater, schone lucht, waterberging) bieden de regio o.a. een leefbare omgeving, de randvoorwaarden voor de agri-activiteiten en veerkracht om zich aan te passen aan klimaatverandering. Biodiversiteit en ecosystemen spelen een belangrijke rol in onze inspanningen om de klimaatverandering te bestrijden. Het afstemmen van onze strategieën op en niet tegen de natuur heeft veel voordelen. We streven hierin naar de juiste functie op de juiste plek waarin onze bodem meer sturend is. Tegelijkertijd heeft klimaatverandering invloed op natuurlijke systemen. Er gaat steeds meer biodiversiteit verloren en ecosystemen gaan achteruit. Hierdoor kunnen we minder rekenen op hun essentiële, nuttige diensten.

Stilaan bereiken we onomkeerbare omslagpunten. Door de natuur te beschermen en ecosystemen te herstellen, zorgen we ervoor dat zij minder kwetsbaar zijn en meer weerstand kunnen bieden.

#### 3.6.2. Uitdagingen

##### 1. Europese normen voor stikstof en waterkwaliteit

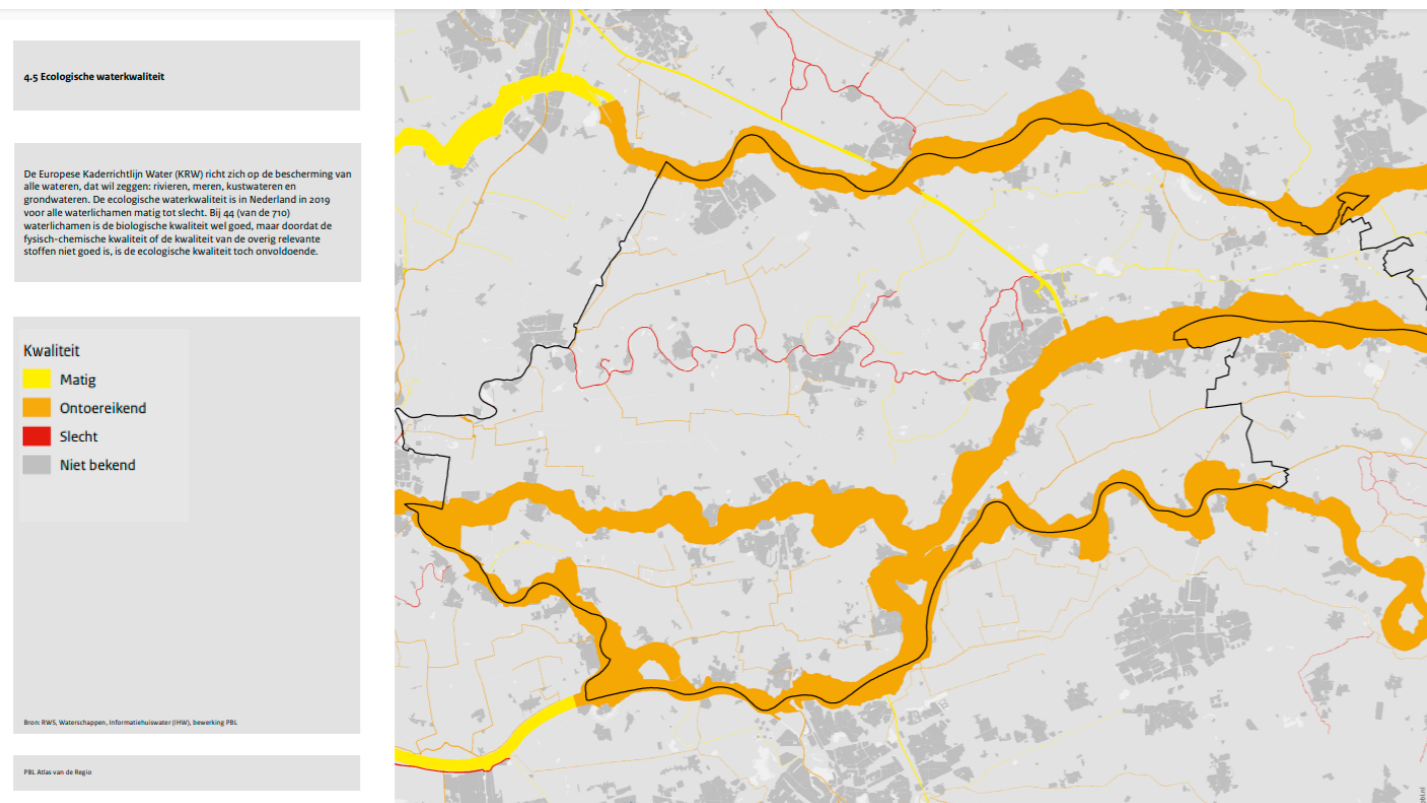
De kritische depositiewaarden (KDW) worden op tal van (Gelderse) Natura 2000-gebieden overschreden. De overheid zet zich in om deze natuur te beschermen. Voor Rivierenland gaat het om de Natura 2000-gebieden in de uiterwaarden van de rivieren. In het Gelderse traject (Gelderse maatregelen Stikstof) worden deze gebieden ingedeeld onder de noemer Rijntakken en Lingegebied & Diefdijk Zuid. De overschrijding van de KDW is in de Rijn-

takken niet groot, daarom blijven de problemen door stikstof op dit moment beperkt. Niets doen is echter geen optie, omdat toekomstige uitdagingen dan alsnog te groot worden. We willen voorkomen dat er vertraging komt in procedures of dat ze mogelijk zelfs vastlopen. De depositie op de stikstofgevoelige Gelderse Natura 2000-gebieden is voor het grootste deel afkomstig van de bronnen landbouw. Daarna volgen mobiliteit en bouw en daarna de industrie (zie figuur hieronder). Deze verhoudingen kunnen per gebied verschillen. Zo is de depositie van stikstof in de Rijntakken bijvoorbeeld in grotere mate afkomstig van landbouw buiten Gelderland.

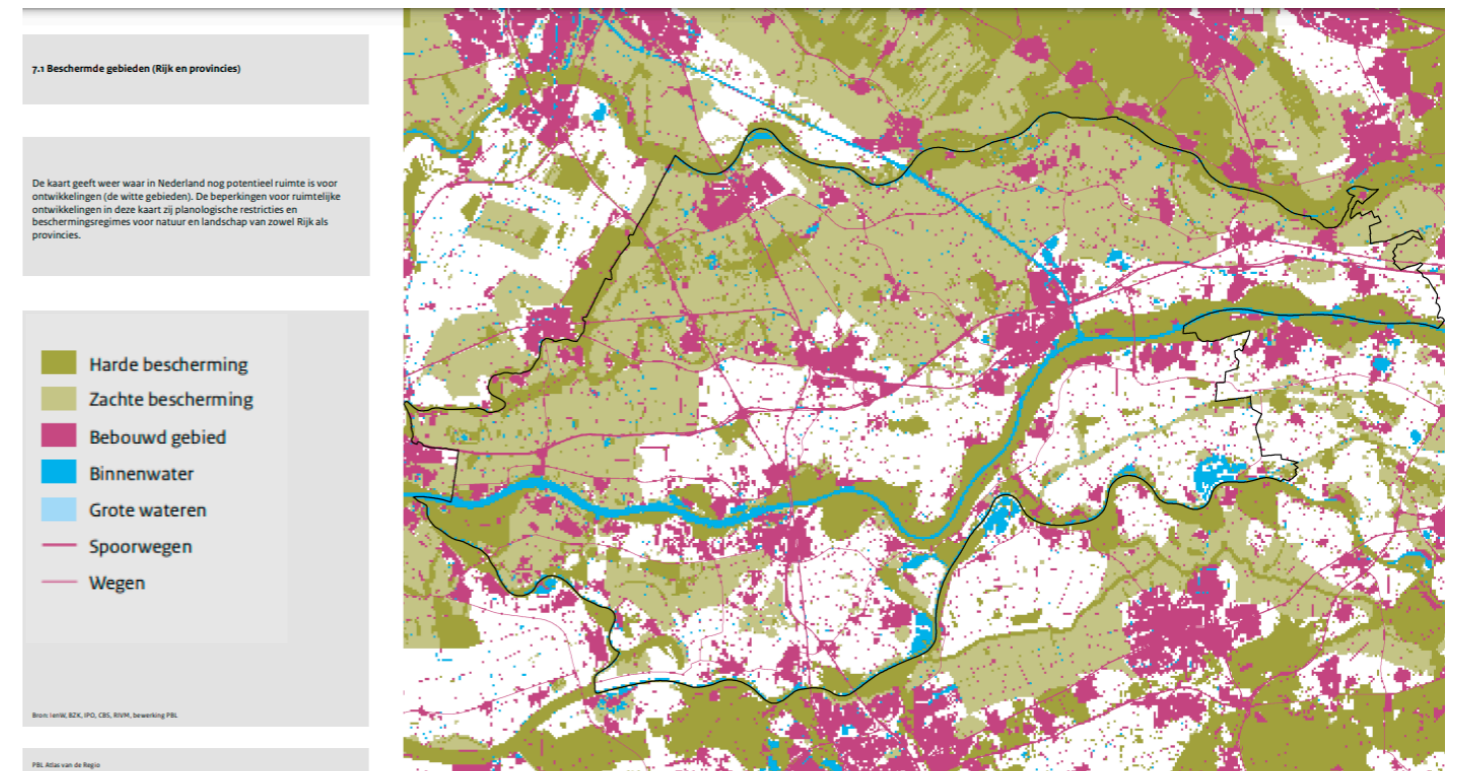
De regio moet tevens voldoen aan de Europese Kader Richtlijn Water. Het doel hiervan is om de kwaliteit en kwantiteit van oppervlakte- en grondwater in Europa te waarborgen. Een aantal gebieden in de regio heeft de status ontoereikend.

##### 2. Monoculturen

Agribusiness is veelal een monocultuur. Vanuit het streven om efficiënt te werken, is het verleidelijk om omringend groen op te offeren. Hierdoor komt de biodiversiteit onder druk te staan. Die staat ook onder druk door de hoge stikstofdepositie. Door heel Nederland wordt teveel stikstof uitgestoten, waardoor de natuur wordt aangetast. De uitspraak van de Raad van State dat hier actie op moet worden ondernomen, heeft gevolgen voor de (woning)bouw, voor mobiliteitsplannen en voor de agribusiness in het gebied. Biodiversiteit moet een integraal onderdeel zijn bij onze manier van werken en alles wat we doen in de regio. Daarom zouden we ook buiten de typische natuurgebieden moeten zorgen voor groenblauwe netwerken.



Figuur 5. Ecologische waterkwaliteit volgens de Atlas van de Regio (PBL, 2020)



Figuur 6. Beschermde gebieden in de regio (PBL, 2020, Atlas van de regio)

##### 3. Ruimte voor natuur

In de regio nemen economische activiteiten, zoals agricultuur, logistiek en vestigingsklimaat, de nodige ruimte in met bedrijventerreinen en aan- en afvoerwegen. Bovendien is de regio bekend om de belangrijke doorvoercorridors voor Nederland. Netwerken van biodiversiteit zijn belangrijk voor een ecologische balans in de regio. Er is spanning tussen de inzet op economische kracht en innovatie in de verschillende economische sectoren en de ruimtelijke gevolgen voor de natuur in deze regio.

##### 3.6.3. Bestaande initiatieven

In het Gelders akkoord is vastgelegd dat in 2030 75% van de biodiversiteitsdoelen behaald moeten zijn. Niet alleen door focus op losse projecten, maar integraal en domeinoverstijgend, zoals natuurinclusieve landbouw; natuur én landbouw. Op die manier is de kans ook groter om subsidie te krijgen vanuit de overheid. Nu ligt de focus op het scheidingsniveau: natuur is voor de natuur, landbouw focust op landbouw. Regionale samenwerking is inmiddels gestart, maar staat nog in de kinderschoenen. Via bestaand beleid en de uitvoering daarvan wordt op dit moment stevig ingezet op het behouden en verbeteren van de biodiversiteit in de regio.

Het waterschap werkt aan de verbetering van de natuurvriendelijke inrichting van (KRW)-watergangen. Dat doet zij door natuurvriendelijke oevers, klimaatbuffers en nevengeulen aan te leggen. Ook worden gemalen en stuwen in belangrijke vismigratieroutes passeerbaar gemaakt voor vissen. Samen met de provincie Gelderland werkt het waterschap aan de versterking van Ecologische Verbindingszones (EVZ's) zoals de Linge, Capreton en Diefdijk-Noord.

Denk hierbij aan de aanleg van groene corridors langs watergangen met wat grotere stapstenen gecombineerd met bosschages en poelen. Binnen het DAW-rivierenlandplan nemen agrariërs met meerdere partijen effectieve maatregelen om de emissie van nutriënten te verminderen in gebieden die prioriteit hebben, zoals de Tielerwaard en de Neder-Betuwe.

De acht gemeenten van Rivierenland hebben een Landschaps- en Biodiversiteitsplan laten maken. De visie is vertaald naar een zogenaamde Kanskaart. Het uitwerken van een BlauwGroen Netwerk biedt kansen voor het verbeteren van de biodiversiteit.

##### 3.6.4. Aanvullende regionale oplossingsrichtingen

###### 1. Aansluiten bij het stikstofbeleid

De provincie heeft beleid opgestart om te komen tot een pakket met Gelderse Maatregelen Stikstof (GMS). Dit om te zorgen dat, naast woningbouw, ook grotere projecten en initiatieven door kunnen gaan. Dit kan namelijk pas wanneer bij een negatief effect op Natura2000-gebieden er sprake is van compensatie. Beleidsmatig pakt Regio Rivierenland dit sinds 2021 integraal op via het PFO Ruimtelijke Kwaliteit met als doel: een gebiedsgerichte aanpak per regio om een structurele stikstofdaling voor verschillende regionale beleidsthema's te realiseren, zoals economie, wonen of mobiliteit. Om aan te sluiten bij de provinciale GMS-doelstellingen wordt hierbij niet alleen gekeken naar de speerpunten, maar naar alle sectoren in de regio die een structurele vermindering van emissie-uitstoot (op de langere termijn) kunnen waarmaken. Regionaal gezien zijn er met behulp van innovatie bijvoorbeeld mogelijkheden in de binnenvaart, veehouderij en glastuinbouw.



## 2. Circulariteit, kringlooplandbouw, biobased economy

Rondom circulariteit komen concepten als kringlooplandbouw en biobased economy samen. In de regio is er de intentie om meer projecten te ontwikkelen op circulariteit, kringlooplandbouw en/of biobased economy, met impact op de biodiversiteit binnen de verschillende pacten. Deze zullen ook worden verkend op de mogelijke economisch haalbaarheid.

## 3. Versterken agrotourisme en beleving biodiversiteit

We willen het platteland vitaliseren door: agribusiness met recreatie & toerisme te koppelen, de biodiversiteit te versterken en de bekendheid en het imago van de regio te optimaliseren bij de doelgroepen inzichtzoeker, rustzoeker en verbindingszoeker. We focussen ons gezamenlijk op de verhaallijn, de ontwikkeling van klompenpaden en inpassing van streekproducten (bijvoorbeeld met een streekproductenroute naast de bestaande laan-boomroute). Dit sluit ook aan bij de opgave rondom het versterken van de streekidentiteit.

## 4. Versterken groenblauwe verbindingen van komgronden

Tot ver in de vorige eeuw had elk dorp zijn eigen dorpspolder omgeven door kades. Tussen de dorpspolders liggen vanouds moerassige gebieden. Door deze boezemgebieden werden wateringen gegraven om water naar de rivieren af te voeren. Dit landschap van dorpspolders met daartussen boezems speelt een belangrijke rol in de uitdagingen van vandaag: klimaatadaptatie, biodiversiteitsverbetering en energietransitie. Met het project Gonzend Rivierenland wordt in de oude komgronden weer ruimte gecreëerd voor hooilanden en grienden voor meer natuur en water(berging). Deze gebieden verbinden we met de dorpen door houtwallen, berm, heggen en struwelen. Die natuurlijke verbindingen vormen 10% van het landschap.

## 3.7. Verbeteren en behouden van benodigde regionale mobiliteit in een regio met een relatief lage bevolkingsdichtheid

### 3.7.1. Context en autonome veranderingen

De regio Rivierenland ligt centraal in Nederland en is daardoor in trek bij bedrijven en (potentiële) inwoners. Snel-, spoor- en vaarwegen verbinden de regio met belangrijke economische kernen zoals Utrecht, 's-Hertogenbosch, Arnhem en Nijmegen.

Sinds 2018 wordt intensief samengewerkt op het dossier Mobiliteit, en met succes. Dankzij de bijdrage van de gemeenten hebben wij sinds 2019 de mobiliteit en de bereikbaarheid in de regio gezamenlijk kunnen verbeteren. De mobiliteitsopgaven voor onze regio zijn divers, gemeente- en regiogrensoverschrijdend en vragen om een verscheidenheid aan oplossingen. We hebben regionaal onze krachten gebundeld en werken onder andere samen met aanliggende regio's, provincies, het Rijk en onze vervoerders. Dit met één gezamenlijk doel: goede en veilige oplossingen voor een duurzaam bereikbare, vitale regio.

Mobiliteit ondersteunt veel andere functies en draagt bij aan de groei van andere sectoren in de regio. Denk bijvoorbeeld aan de bereikbaarheid van onderwijsinstellingen/campussen en werkgevers vanuit de woongebieden binnen en buiten de regio. Maar ook aan fietsen voor een gezondere levensstijl of de bereikbaarheid van vrienden en familie voor goede sociale contacten. Regionaal kunnen we ook bijdragen aan de landelijke ambities en brede welvaart. Denk hierbij aan het verbeteren van de A15 als onderdeel van de Rhine-Alpine goederencorridor of aan het verduurzamen van onze mobiliteit om bij te dragen aan de afspraken in het klimaatakkoord. Mobiliteit is breed en vraagt daarom dus ook om een integrale aanpak.

### 3.7.2. Uitdagingen

Via bestaand beleid en de uitvoering daarvan wordt op dit moment stevig ingezet op duurzame en optimale mobiliteit voor iedereen. Toch zijn er aandachtspunten:

#### 1. Bijdrage mobiliteit aan prettig wonen en leefbaarheid (o.a. veerverbindingen)

De komende jaren zijn er duizenden nieuwe woningen nodig om te kunnen blijven voorzien in de vraag. De regio heeft de ambitie om minimaal 12% extra woningen bij te bouwen tot 2030. In deze gebiedsontwikkelingen speelt mobiliteit een belangrijke rol: hoe organiseren we dat in de schaarse ruimte de bereikbaarheid voldoende op orde, passend en veilig is? Hoe kunnen mobiliteit en het mobiliteitssysteem eraan bijdragen dat inwoners deelnemen aan de samenleving? Hoe kan mobiliteit bijdragen aan levensgeluk, gezondheid en brede welvaart? Hoe stimuleren we duurzame en slimme mobiliteit? Dit vraagt om een multimodaal mobiliteitsaanbod en een transitie in reisgedrag.

Leefbaarheid kent in onze regio vele gezichten. Van veilig naar school kunnen fietsen tot de mogelijkheid om - ook als je ouder wordt - naar de winkel in het dorp verderop te kunnen gaan. De relatief lage bevolkingsdichtheid maakt het moeilijk om een goed openbaar vervoernetwerk (inclusief veerdiensten) in stand te houden. Of duurzame vervoersalternatieven: snelfietspaden, deelmobiliteit of veerdiensten. Deze veerverbindingen staan onder druk door beëindiging van het verenfonds. We hebben veel oeververbindingen. Diverse voorzieningen (scholen, werklocaties, zorg) liggen voor veel inwoners aan de andere kant van een rivier. Daarom is het behoud en verbeteren van deze veerverbindingen essentieel om plezierig te wonen, werken en recreëren in onze regio. Tegelijkertijd komt het voorzieningenniveau in de regio in gevaar door verdere vergrijzing. Een andere uitdaging voor de leefbaarheid is het sluipverkeer op het onderliggend wegennet en de bijkomende milieueffecten, waaronder geluid, trillingen en fijnstof. Een goed mobiliteitsnetwerk beperkt negatieve gezondheids- en klimaateffecten en versterkt de toegankelijkheid, sociale veiligheid en bereikbaarheid van voorzieningen.

#### 2. Fileknelpunten op de A2, A15 en Rijnbrug Rhenen

De vele files op de A2, A15 en de Rijnbrug Rhenen tasten de bereikbaarheid en verkeersveiligheid van de regio aan. Dit is een aandachtspunt. Met de toekomstige verstedelijkingsopgaven in en rondom de regio (Randstad, Noord-Brabant, regio FoodValley en Arnhem en Nijmegen) komt de bereikbaarheid nog verder onder druk te staan. Het verkeer over deze wegen verschilt van aard; op de A2 bestaat 75% uit verkeer van buitenaf en is slechts 25% regionaal verkeer, terwijl de A15 vooral belast wordt door vrachtverkeer, wat 20% van het verkeer is.

#### 3. Verduurzaming mobiliteit

Zoals we eerder schreven, hebben we in het klimaatakkoord nationaal afgesproken om onze CO<sub>2</sub>-uitstoot te verminderen met 55% in 2030 en met 95% in 2050. Ook wij moeten hiermee

aan de slag in de regio. Mobiliteit heeft veel impact op het milieu: 20% van de totale uitstoot komt van onze mobiliteit en ongeveer 60% van de uitstoot van het wegverkeer is afkomstig van personenauto's. Het autobezit in Rivierenland is hoog. Dat is niet verrassend als je kijkt naar het karakter van de regio. Desondanks zien wij volop kansen om stappen te zetten op het gebied van verduurzaming, gericht op en passend bij de regio. Mobiliteits-hubs, deelmobiliteit, carpoolplekken en gedragscampagnes moeten we nog verder uitrollen om onze inwoners, bezoekers en werknemers duurzamer en slimmer in of naar de regio te laten reizen.

Als het gaat om het terugdringen van de stikstofuitstoot, dan leidt het transport van goederen (over weg en water) in de gehele Rhine-Alpine goederencorridor, in combinatie met de toekomstige eisen aan duurzaamheid en digitalisering van de logistiek, tot een grote uitdaging voor de regio.

### 3.7.3. Bestaande initiatieven

Op dit moment geeft het Uitvoeringsplan Mobiliteit 2019-2022 en het Mobiliteitsfonds invulling aan de gezamenlijke mobiliteitsstrategie van de regio. Deze regionale samenwerking is succesvol gebleken. Daardoor is bestuurlijk de ambitie uitgesproken om ook op het gebied van mobiliteit te blijven samenwerken in een nieuw plan voor 2023-2026.

Niet alleen in de regio zetten we ons in om de bereikbaarheid te verbeteren, ook provincie Gelderland en het Rijk bepalen met beleid hoe vraagstukken op mobiliteit worden opgepakt. Zo is er de Visie op een bereikbaar Gelderland voor verbinding, verandering en vergroening. Het Rijk heeft het stikstofbeleid, dat invloed heeft op de MIRT-trajecten. En om te stimuleren dat mensen anders en/of niet reizen, is vrachtwagen- en kilometerheffing ingevoerd.

### 3.7.4. Aanvullende regionale oplossingsrichtingen

#### 1. Een aantrekkelijke regio met een robuust en compleet netwerk

We willen een aantrekkelijke regio met een robuust en compleet netwerk creëren. Dit begint bij het deelnemen aan bovenregionale trajecten ten behoeve van ons netwerk. De A2, A15 en de Rijnbrug Rhenen zijn de slagaders van onze regio. Een goede doorstroming is essentieel om onze woonambities te realiseren, maar ook voor de bedrijvigheid in het gebied. Files zorgen voor economische schade. Daarnaast moet ook het regionaal auto-netwerk op orde zijn. Als regio lobbyen we voor een betere bereikbaarheid van Rivierenland op de wegen waar onze gemeenten geen wegbeheerder zijn. De basis hiervoor is het in kaart brengen van knelpunten in de bereikbaarheid en veiligheid op deze regionale wegen. Denk hierbij aan gevaarlijke kruispunten van lokale en provinciale wegen of het saneren van spoorwegovergangen. Voor een compleet netwerk is het landelijk gebied ook belangrijk. Daarom verkennen we hoe we ketenmobiliteit kunnen bevorderen om mobiliteit tot in de haarvaten van de regio mogelijk te maken.





## 2. Een leefbare regio voor jong en oud

Met een leefbare regio voor jong en oud richten wij ons op een beter autonetwerk en zetten wij ons in voor het stimuleren van andere modaliteiten en voor het verhogen van de verkeersveiligheid. Als regio ondersteunen we de gemeenten bij de verkenningen naar verbeterde fietsroutes langs de A2 en A15. Met gedragscampagnes stimuleren we onze inwoners actief om de fiets te pakken. Voor een betere bereikbaarheid van het openbaar vervoer zetten we ons in voor een verdere doorontwikkeling van ons spoor netwerk en signaleren wij voor de gemeenten de ontwikkelingen rondom de nieuwe openbaar vervoerconcessie. Daarbij blijven wij vooral actief lobbyen voor het belang van kleinschalig, vraaggestuurd vervoer. Als de verkeersveiligheid verbetert, komt dit ook de leefbaarheid ten goede. Een gezamenlijke risicogestuurde aanpak helpt onze regiogemeenten om het aantal verkeersslachtoffers te minimaliseren. Samen met het voeren van een gezamenlijke campagne op thema's die daaruit voortkomen.

## 3. Slimmer reizen in duurzame regio

Slimmer reizen in een duurzame regio wordt steeds belangrijker. Wij inspireren de werknemers, inwoners en recreanten om hun reis zo duurzaam en slim mogelijk te maken. Als regio verkennen we mogelijkheden om als proeftuin voor innovatieve pilots te fungeren, zeker voor het landelijk gebied waar de auto vaak essentieel is. Naast slimmer, is ook duurzamer reizen nodig om onze CO2-uitstoot te verminderen. We onderstrepen de belang van schone mobiliteit door het thema integraal te vertegenwoordigen binnen alle dossiers die raakvlakken hebben met mobiliteit, zoals woningbouw en ruimtelijke ordening. Door samen het gesprek aan te gaan, kan iedereen wat doen; slimme en duurzame woningbouwlocaties, fietsen naar het werk, car-poolen of met een deelauto naar een afspraak.

## 3.8. Behouden en optimaliseren van de ruimtelijke kwaliteit bij een toenemende druk op de ruimte door onder andere woon- en transitieopgaven

### 3.8.1. Context en autonome veranderingen

Rivierenland is een landelijke en centraal gelegen regio die steeds meer omringd zal worden door verstedelijking. Hierdoor zullen ook steeds meer mensen in het gebied willen wonen, werken, recreëren (en zich verplaatsen). Omdat de regio centraal gelegen is, is deze zeer aantrekkelijk voor logistieke bedrijven die grote distributiecentra willen bouwen en voor de glastuinbouw met haar toekomstige ruimte vraag. Terwijl het behoud van de belevingswaarde van het landschap van groot belang is voor de vrijetijdseconomie. Voor een toekomstbestendige ontwikkeling zijn integrale ruimtelijke keuzes nodig.

De regio ligt laag en grote rivieren doorkruisen hem. Klimaatadaptatie zal aanpassingen gaan vragen aan de manier waarop de ruimte wordt gebruikt. Water en bodem worden leidend bij de inrichting. Enerzijds zullen de waterlopen natuurlijker worden ingericht, anderzijds vraagt het ook aanpassingen waar en hoe huizen en bedrijven kunnen worden gebouwd en hoe landbouw wordt bedreven. Tenslotte leggen de duurzaamheidsopgaven een steeds grotere claim op de ruimte. Een toekomstgerichte energievoorziening vraagt om aanpassingen in de ruimte voor bijvoorbeeld windmolens, zonnepanelen, onderstations en onze warmtevoorziening. In de RES 1.0 zijn hierover afspraken gemaakt op basis van een landschappelijke afweging en principes als dubbel ruimtegebruik, het benutten van daken en restgronden langs de snelwegen. Dit alles zorgt voor een steeds groter spanningsveld tussen de ambities en belangen van verschillende partijen. Daardoor is de puzzel steeds lastiger te leggen.

### 3.8.2. Uitdagingen

Deze bestaande initiatieven zijn onvoldoende om een goede belevingswaarde en ruimtelijke kwaliteit te bereiken. Kaders zijn goede instrumenten om de beschikbare ruimte te verdelen, maar bieden onvoldoende handvatten om deze ruimte ook slim te gebruiken. Op lokaal niveau vindt inpassing plaats, maar de mogelijkheden op dat schaalniveau zijn te beperkt om de nationale tot lokale opgaven en belangen in elkaar te vlechten. Naast slimme oplossingen voor effectief ruimtegebruik zullen er op regionaal niveau ook gewoon keuzes gemaakt moeten worden over wat wel en niet kan in de beperkte ruimte. We hebben gezamenlijke op lokaal, regionaal en provinciaal niveau een puzzel te leggen. Doen we dat niet, dan zullen we in toenemende mate merken dat we cruciale ambities niet kunnen verwezenlijken omdat de ruimte niet beschikbaar is. Dit kan leiden tot conflicten tussen belanghebbenden. Tenslotte is er binnen de huidige initiatieven beperkte aandacht voor de belevingswaarde voor Rivierenlanders op bovenlokaal niveau, waardoor die ondergesneeuwd dreigt te raken in het totaal.

### 3.8.3. Bestaande initiatieven

De landelijke en provinciale overheid geven de kaders aan waarbinnen nieuwe initiatieven moeten passen. Op lokaal niveau hebben de gemeenten via bestemmingsplannen de regie genomen op het gebruik van de ruimte. Daarnaast wordt via gebiedsontwikkelingsprojecten steeds meer gekeken hoe verschillende behoeften in dezelfde ruimte slim gecombineerd kunnen worden. Zo wordt bijvoorbeeld bij de uitvoering van Hollandse Waterlinie zowel gekeken naar klimaatadaptatiemaatregelen, als naar mogelijkheden voor recreatie en verbetering van de woonbeleving.

### 3.8.4. Aanvullende regionale oplossingsrichtingen

De concrete ambitie is om in de komende tien jaar via de opgavetafel Ruimtelijke Kwaliteit de mogelijkheden te signaleren voor ruimtelijke inpassing en het versterken van de belevingswaarde van de omgeving. Dit gebeurt in samenspraak met de andere opgavetafels.

Concreet vertaalt zich dit naar de volgende oplossingsrichtingen:

#### 1. Vernieuwen van de Ruimtelijke Strategische Visie en het versterken van de belevingswaarde

De regionale Ruimtelijke Strategische Visie is in 2019 opgesteld. Hij laat zien waar er binnen de regio ontwikkelruimte is voor de economische sectoren logistiek & bedrijven, agribusiness en recreatie & toerisme. De visie gaan we vernieuwen en uitbreiden met de opgaven op het gebied van o.a. woningbouw, energietransitie, klimaatadaptatie en mobiliteit. Zo identificeren we waar we de belevingswaarden in de regio het beste kunnen verbeteren. Vervolgens kunnen we zoeken naar slimme oplossingen.

## 2. Het uitwerken van een gebiedsarrangement (binnen de Gelderse Puzzel)

Zoals we eerder aangaven, moeten we een Gelderse Puzzel leggen. Hiervoor kunnen we concrete en mogelijk ook creatieve oplossingen bedenken op regionaal niveau. Dit kunnen we doen door met de verschillende opgavetafels de opgaven en ambities te vertalen naar benodigde ruimte. En door samen de knelpunten in kaart te brengen. Centraal hierbij staat dat de regio toekomstbestendig (o.a. klimaatadaptief) moet zijn. Denk bijvoorbeeld aan multifunctionele inrichtingsoplossingen, zoals het telen van zacht fruit onder lichtdoorlatende zonnepanelen, zodat we zuinig kunnen omgaan met de beschikbare ruimte. Of het goed gebruiken van warmte uit oppervlaktewater voor de verwarming van onze woningen. Waar multifunctionele oplossingen niet mogelijk zijn, zullen we moeten prioriteren in onze ambities. Uiteraard zal de besluitvorming over prioritering in de ruimte daar liggen waar de wettelijke taken zijn belegd.

## 3. Bevorderen van kennisuitwisseling

Uiteraard is het altijd belangrijk om slimme oplossingen op te schalen die elders goed werken. Zo voorkomen we dat we het wiel opnieuw moeten uitvinden. Daarom willen we onderzoeken hoe we ideeën en concepten beter kunnen identificeren en uitwisselen tussen onze regionale partners.

## 3.9. Integrale regionale oplossingen

In de bovenstaande paragrafen hebben wij de afzonderlijke opgaven en oplossingsrichtingen geïdentificeerd. Deze opgaven zijn gemeente-overstijgend en/of vereisen een integrale aanpak. Via de regionale samenwerking kunnen wij de gewenste integrale/gemeente-overstijgende aanpak realiseren. Om deze integrale samenhang te bewaken, wordt vaak een kruistabel gebruikt (bijlage 3). Deze brengt overzichtelijk in beeld hoe de oplossingsrichtingen bijdragen aan meerdere opgaven. Ook laat het zien welke oplossingsrichtingen elkaar kunnen tegenwerken.

Deze tabel wordt in de komende tijd verder uitgewerkt. Dat gebeurt in lijn met de verdere uitwerking van de integrale oplossingsrichtingen en de SMART-doelen, in het vervolgproces van de Gebiedsagenda samen met de partners.



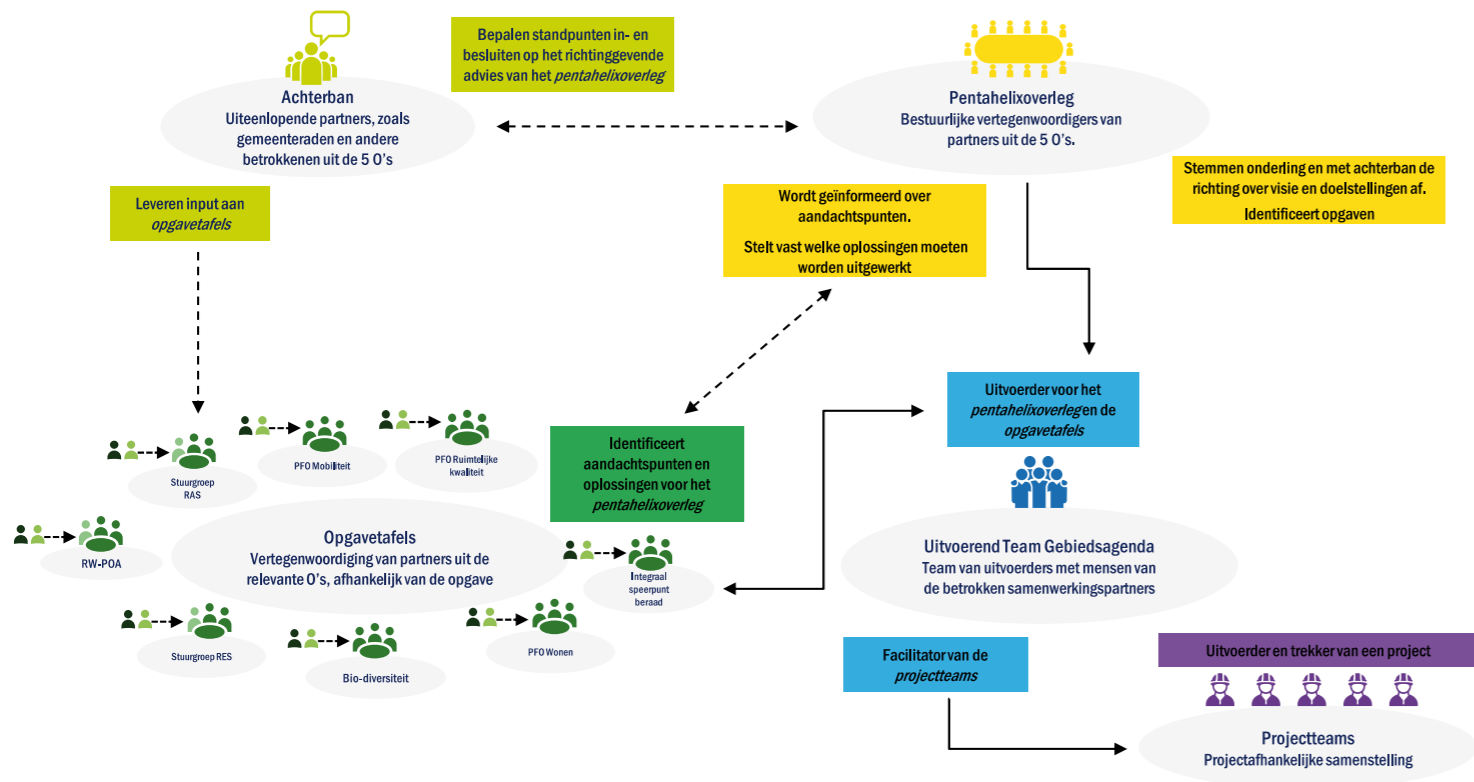


## 4. De samenwerking

### 4.1. Samenwerkingsstructuur

De samenwerkingsstructuur is dusdanig opgezet dat het de werkwijze van de partners (de 5 O's) ondersteunt om - vanuit een gezamenlijke visie - te werken aan de integrale opgaven in het gebied. Deze structuur biedt ruimte om strategisch op te treden en bij te sturen waar dat nodig is. En ook om dilemma's te bespreken en te zorgen voor gezamenlijke oplossingen.

Voor de bemensing van de gremia sluiten we zoveel mogelijk aan bij bestaande gremia om bestuurlijke drukte te voorkomen. In het kader van *learning by doing* hebben we gekozen om de periode tot januari 2024 te gebruiken om stapsgewijs te komen tot implementatie van de werkwijze en gaandeweg te kijken wat wel en wat niet werkt.



Figuur 7: Organogram van voorgestelde werkwijze

De organisatiestructuur van de Gebiedsagenda bouwt voort op bestaande samenwerkingsstructuren en bestaat uit de volgende elementen:



#### Het Pentahelix-overleg

Samenstelling: Bestuurlijke vertegenwoordigers vanuit relevante stakeholders (alle 5 O's)

#### Taken:

**Visie:** Het Pentahelix-overleg stemt elke vijf jaar de richting van de visie en de doelstellingen met elkaar af. De besluitvorming vindt vervolgens plaats bij de betrokken stakeholders. Voor provincie Gelderland is dat GS en voor gemeenten is dat via de gemeenteraden.

**Opgaven:** Stelt jaarlijks de opgaven vast. De betrokken stakeholders leggen het besluit vast in hun achterban. Voor provincie Gelderland is dat GS en voor gemeenten zijn dat de colleges of het Algemeen Bestuur van Regio Rivierenland.

**Oplossingen:** Stelt halfjaarlijks vast welke oplossingen het uitvoerende team moet uitwerken nadat de opgavetafels en het uitvoerende team deze oplossingen hebben geïdentificeerd.



#### Opgavetafels

Samenstelling: Partners met een bestuurlijk relevante kennis van de opgave. De precieze samenstelling van de opgavetafel is afhankelijk van de opgave.

#### Taken:

**Opgaven:** Dragen bij aan de diagnoses van de huidige situatie en het identificeren van aandachtspunten in samenspraak met het uitvoerend team.

**Oplossingen:** Identificeren oplossingsrichtingen in samenspraak met het uitvoeringsteam.

#### De bestaande overlegstructuren worden als volgt uitgebreid tot (of geformeerd als) opgavetafels:

|  |   |
|--|---|
| 1. Behouden en versterken van het <b>innovatievermogen</b> van krachtige regionale sectoren  | Uitbreiden integraal speerpuntenberaad Economie met andere partners |
| 2. Inspelen op veranderingen op de <b>arbeidsmarkt</b> door transitie-opgaven, robotisering en automatisering  | Bestuurlijk overleg RW-POA Rivierenland                             |
| 3. Inspelen op de groeiende vraag naar <b>woningen</b> en daarbij rekening houden met de woningbehoefte van inwoners, inclusief aandachtsgroepen         | Uitbreiden portefeuille-overleg Wonen met andere partners           |
| 4. Beschermen van Rivierenlanders voor toekomstige risico's als gevolg van <b>klimaatverandering</b> , zoals overstromingsgevaar, hittestress en droogte | Stuurgroep RAS  |
| 5. Versnellen van de <b>energietransitie</b> in de regio en het verminderen van de CO <sub>2</sub> -uitstoot met 55% in 2030                             | Stuurgroep RES  |
| 6. Behouden en verbeteren van de <b>biodiversiteit</b> in de regio   | Nieuw pentahelix-gremium  |
| 7. Verbeteren en behouden van de benodigde regionale <b>mobiliteit</b> in een regio met een relatief lage bevolkingsdichtheid                            | Uitbreiden portefeuille Mobiliteit met andere partners              |
| 8. Behouden en optimaliseren van de <b>ruimtelijke kwaliteit</b> bij een toenemende druk op de ruimte door onder andere woon- en transitieopgaven        | Uitbreiden portefeuille Ruimte kwaliteit met andere partners        |





#### Uitvoerend team Gebiedsagenda

*Samenstelling:* Team van uitvoerders met mensen van betrokken stakeholders

#### Taken:

**Monitoring:** Adviseert over de wijze van monitoren en voert de monitoring uit.

**Opgaven:** Identificeert jaarlijks de opgaven en aandachtspunten.

**Financiering:** Identificeert continu en afhankelijk van het project de mogelijkheden voor financiering en stelt een investeringsagenda op.

**Oplossingen:** Identificeert halfjaarlijks de oplossingen in samenspraak met de opgavetafels.

**Projectteams:** Mobiliseren de partners die nodig zijn om een oplossing uit te voeren. Hierbij sturen zij op de haalbaarheid van de oplossing en het draagvlak bij de beoogde partners.



#### Projectteams

*Samenstelling:* Projectafhankelijk

#### Taken:

**Oplossingen:** Werken oplossingen uit in samenwerking met het uitvoerende team.



#### Achterbannen

*Samenstelling:* Afhankelijk van de geïdentificeerde opgave en oplossingen.

#### Taken:

**Mandaat en draagvlak:** Stemmen af met hun vertegenwoordigers in de verschillende gremia.

### 4.2. Werkwijze

Samenwerken in de regio is een randvoorwaarde om complexe integrale opgaven te realiseren. Willen we daarin resultaten boeken, dan moeten we de manier waarop we samenwerken organiseren en structureren. Dit noemen we onze werkwijze. Bij deze werkwijze benoemen partijen in de regio de opgaven. Dat doen zij vanuit een gezamenlijke visie. Ook maken zij afspraken over hoe zij deze opgaven effectiever kunnen oppakken. Dat doen we integraal, dus over beleidsvelden en verantwoordelijkheden van individuele partijen heen. Zo komen we tot doelmatige acties en projecten.

We ontwikkelen gaandeweg de werkwijze die het best past voor het opstellen én uitvoeren van deze Gebiedsagenda. Het advies is om in dit stadium nog geen formeel proces in te richten voor de bemensing van de pentahelix, maar om komend jaar eerst te ervaren hoe de samenwerking in de praktijk werkt. Vervolgens kunnen we kijken naar het definitieve besluitvormingsproces, de rol, de bijdragen van partners, de functie en de bemensing van het pentahelix-overleg. Hierdoor geven we onszelf de ruimte om een aantal elementen van de werkwijze nader uit te werken.

In een goede werkwijze zijn in ieder geval de volgende elementen beschreven:

1. **Partijen en achterban:** Wie zijn de deelnemende partijen en wie vertegenwoordigen zij? Wie kunnen deelnemen en onder welke voorwaarden? Hoe kunnen ze ook weer uitreden uit de samenwerking? Hoe wordt ruimte gegeven aan de achterban?
2. **Belangen:** Helderheid over de individuele belangen bij de samenwerking is het uitgangspunt. Door te werken vanuit belangen in plaats van standpunten ontstaat er ruimte om samen oplossingsrichtingen te onderzoeken en uit te werken. Het belang van de deelnemende partijen in en de bijdrage aan de samenwerking bepaalt ook de samenwerkingsvorm.
3. **Bijdragen:** Wat zijn de bijdragen die elke partij kan leveren aan een samenwerking? Onder welke voorwaarden en wanneer?
4. **Rollen en verantwoordelijkheid:** Wat zijn de verwachtingen over ieders taken (wat doet iedereen)? Want de samenwerking is vrijwillig, maar niet vrijblijvend. Wat zijn de verschillende belangen, mandaten en verantwoordelijkheden van de afzonderlijke partners? Immers, zij zijn het die uiteindelijk het resultaat bepalen. Dit beschrijven we ook voor FruitDelta Rivierenland, in haar rol als coördinator van de Gebiedsagenda.

5. **Regels en afspraken:** Hoe zorgen we voor een evenwichtige verdeling van risico's, kosten en opbrengsten? Welke afspraken zijn er mogelijk? Ook: de afzonderlijke organisaties zijn gebonden aan wetgeving, formele afspraken en informele verwachtingen van hun achterbannen. Ook dit moet voor iedereen helder zijn, zodat een partij op tijd kan terugkoppelen naar zijn/haar achterban en ook het interne besluitvormingstraject in gang kan zetten.
6. **Besluitvorming:** Hoe worden besluiten genomen binnen de verschillende onderdelen van de gebiedsplanorganisatie (Pentahelix-overleg, Opgavetafels, Uitvoerend team Gebiedsagenda, Projectteams)? Besluiten kunnen bijvoorbeeld worden genomen op basis van de meerderheid van stemmen, unanimiteit, maar ook bij consensus of afwezigheid van zwaarwegend bezwaar.
7. **Planning:** Welke mijlpalen zien we in de samenwerking? Wat zijn daarvan de consequenties? Hoelang blijft de samenwerking actief?
8. **Leren:** Hoe richten we een effectief monitorings- en evaluatieproces in dat bijdraagt aan het samen leren met alle partners én de samenleving. Zodat we niet alleen leren, maar onze aanpak ook adaptief kunnen wijzigen.
9. **Communicatie:** Wanneer treden we naar buiten met de partners richting de pers? Wie is het eerste aanspreekpunt? Hoe communiceren we gezamenlijk richting mogelijke financiers en andere partijen?

*Enkele elementen zijn in beperkte mate al nader uitgewerkt:*

**Partijen:** Het uitgangspunt is dat deelnemers die een positief of negatief belang hebben bij de opgave en/of een bijdrage kunnen leveren, kunnen deelnemen aan de samenwerking. Welke partijen dat precies zijn, moet nader worden bekeken. Voor een gebalanceerde inbreng kunnen partijen worden gezocht per geleding. Ook moet in ogenschouw worden genomen dat deelnemers mede namens een achterban aan tafel zitten. Dit betekent dat deelnemer en achterban overeenstemming hebben over het mandaat en de inbreng die de deelnemer levert. Heeft de deelnemer overeenstemming bereikt, dan is dat bindend, na terugkoppeling met de achterban. In het proces zal altijd gelegenheid worden gegeven voor deze terugkoppeling. In de nadere uitwerking van de werkwijze zal mandaat en besluitvorming aandacht krijgen.

**Rollen en verantwoordelijkheid:** Alle partijen aan tafel zijn gelijkwaardig. Dat wil zeggen dat zij een even grote stem hebben. Tegelijkertijd is de bijdrage die een ondernemer kan leveren anders dan die van een overheidspartij. Echter, zodra een partij deelneemt, neemt zij ook de verantwoordelijkheid voor het proces om zich in te spannen om er met elkaar uit te komen.

**Besluitvorming:** Afhankelijk van het onderwerp bestaan er momenteel verschillende modellen voor besluitvorming binnen de huidige opgavetafels of overlegstructuren.

**Regels en afspraken:** De leidende principes voor de samenwerking zijn het eerste startpunt voor gezamenlijke regels en afspraken. Deze principes zijn opgesteld in het kader van de Gebiedsagenda 1.0:

- **Gelijkwaardigheid:** samenwerken op basis van gelijkwaardigheid met respect voor ieders belangen, rol en verantwoordelijkheid.
- **Vertrouwen:** we leggen niet alles (juridisch) vast, omdat we met elkaar in vertrouwen werken aan het gezamenlijke belang. Onze afspraken binnen de werkwijze geven voldoende houvast.
- **Leren met elkaar:** we werken aan complexe uitdagingen waar soms gewoon gestart moet worden om tot de oplossing te komen.
- **Adaptief:** de Gebiedsagenda is niet statisch, maar een werkwijze die ons in staat stelt om continu te kunnen anticiperen op veranderingen in de omgeving.
- **Missiegericht en integraal: het Doel is leidend** voor de oplossingen die we bedenken. Dus niet de structuur of de belangen van individuele partijen.
- **Geen bestuurlijke drukte:** we maken zoveel mogelijk gebruik van de **bestaande gremia**.

**Communicatie:** Via gerichte communicatie kunnen we de opgaven in de regio onder de aandacht brengen bij de provincie, het Rijk en de EU. Daarbij spelen we in op provinciale, landelijke en Europese doelstellingen. Gerichte communicatie is pas effectief als partners in FruitDelta Rivierenland dit gezamenlijk oppakken. Ook kunnen we samen optrekken met aangrenzende regio's en provincies, bijvoorbeeld met de campagne Nederland Slim Benutten.

### 4.3. Monitoring

Vanuit de Gebiedsagenda monitoren we voor bestuurders en volksvertegenwoordigers de voortgang op de opgaven binnen de Gebiedsagenda en de realisatie van de gezamenlijke ambitie. Dit systeem is nog in ontwikkeling omdat sommige data nog ontbreekt. We verwachten de monitoring gaandeweg verder af te maken (zie apart document). Ook werken we aan een monitoringssysteem waarin de belangrijkste regionale projecten worden gevolgd.

In de verdere uitwerking van SMART-doelen en -opgaven, zal aandacht zijn voor de vertaling van doelen naar indicatoren. Zo komt er een zo concreet mogelijk monitoringplan. Dit moet antwoord geven op de vraag wanneer we in de regio tevreden kunnen zijn.



## 8 Strategische Opgaven

- 1 Behouden en versterken van het **innovatievermogen** van krachtige regionale sectoren.
- 2 Inspelen op veranderingen op de **arbeidsmarkt** als gevolg van transitieopgaven, robotisering en automatisering.
- 3 Inspelen op de groeiende vraag naar **woningen** en daarbij rekening houden met de woningbehoefte van inwoners, inclusief aandachtsgroepen.
- 4 Beschermen van Rivierenlanders voor toekomstige risico's als gevolg van **klimaatverandering**, zoals overstromingsgevaar, hittestress en droogte
- 5 Versnellen van de **energietransitie in de regio** en het verminderen van de CO2-uitstoot met 55% in 2030.
- 6 Behouden en verbeteren van de **biodiversiteit** in de regio.
- 7 Verbeteren en behouden van benodigde regionale **mobiliteit** in een regio met een relatief lage bevolkingsdichtheid.
- 8 Behouden en optimaliseren van de **ruimtelijke kwaliteit** bij een toenemende druk op de ruimte door onder andere woon- en transitieopgaven

## Smart Doelstellingen 2030

- Innovatievermogen van bedrijven in Rivierenland versterkt met 20% t.o.v. 2019
- Arbeidstekorten in de energiesector met 40% gedaald
- 30% van de bedrijven heeft robotisering en automatisering geïmplementeerd in hun bedrijfsvoering
- 10.000 nieuwe woningen t.o.v. 2020
- 30% van die woningen is sociale huur
- 50% van de bebouwing is klimaat adaptief conform richtlijnen van de landelijke maatlat
- ... Doelstelling voor landelijk gebied
- 1,2 TWh wordt opgewekt met wind- en zonenergie
- CO2-uitstoot gedaald tot 55% van de uitstoot in 1990
- Energiegebruik gedaald met 14% t.o.v. 2020
- 70% van de benodigde energie komt uit hernieuwbare bronnen (in 2020 26,7%)
- NTB
- Gemiddelde reistijd van bedrijventerreinen naar omliggende steden is verminderd van 74 naar 45 minuten
- Bereikbaarheid van lokale voorzieningen met OV wordt als goed ervaren
- 80% van de inwoners is tevreden met zijn woonomgeving en geeft dit een gemiddeld cijfer van 7,6

Figuur 8. Dashboard met indicatoren van de Gebiedsagenda

Vanuit de Regio Deal gezien, is het wenselijk om de samenwerking in de regio te meten. Wij stellen voor om dit kwalitatief uit te voeren.

## 4.4. Investerings

In het document 'Investeringsagenda' staat een beknopt overzicht van de huidige regionale investeringen die bijdragen aan één van de acht integrale opgaven uit de Gebiedsagenda 2.0.

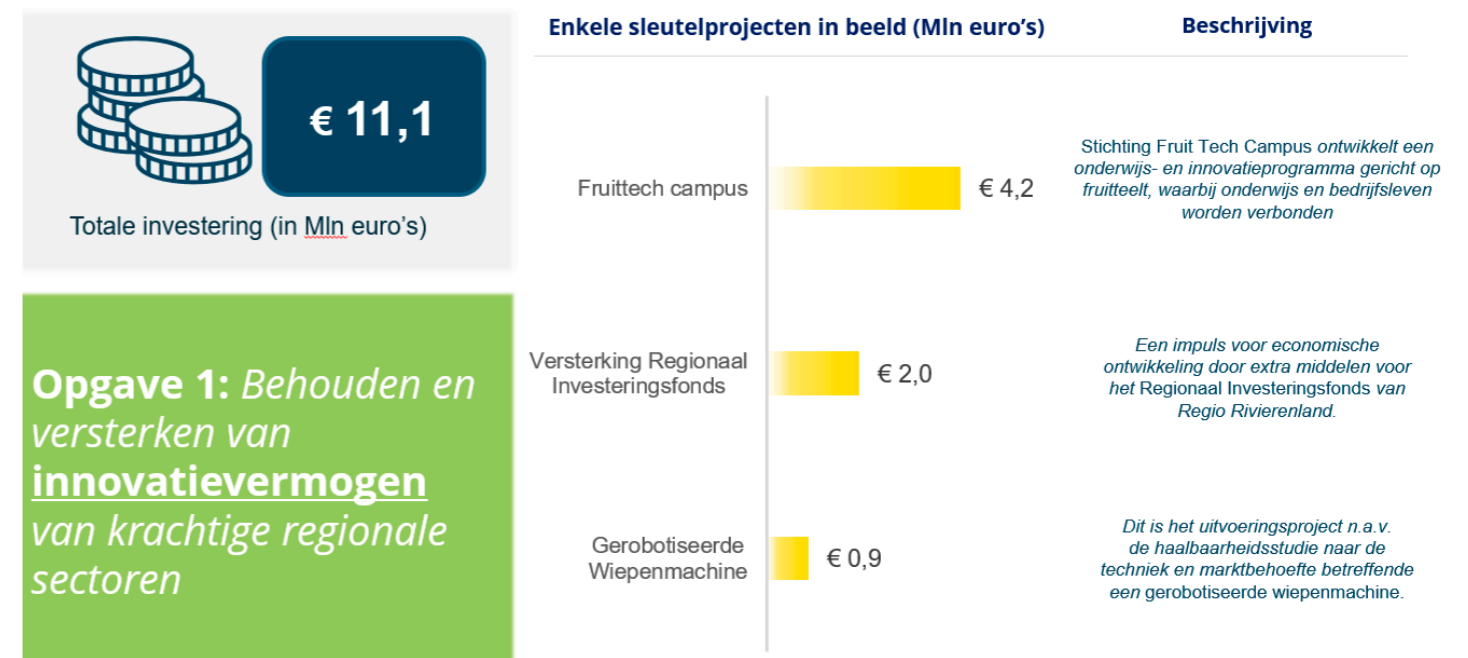
Het betreft de volgende typen investeringen:

- Regionale investeringen. Let op: Lokale/gemeentelijke zijn niet in dit document opgenomen.
- Investerings waarbij minimaal één overheidspartij betrokken is. Dit zijn met name Regio Rivierenland en/of provincie Gelderland. Let op: uitsluitend private investeringen zijn niet in dit document opgenomen.
- Investerings die bijdragen aan minimaal één van de opgaven zoals geformuleerd in de FruitDelta Gebiedsagenda 2.0.

Per opgave geeft het document een overzicht van het totaalbedrag aan investeringen, gevolgd door drie investeringsvoorbeelden met een korte toelichting van de projecten. Het biedt een momentopname dat periodiek moet worden aangepast. Het betreft daarnaast - vanwege de beperkte focus van dit document - geen uitputtend overzicht van alle investeringen in regio Rivierenland die bijdragen aan één van de acht opgaven.

Bijvoorbeeld:

- Bij de opgave Wonen zijn er geen investeringen zichtbaar, omdat dit grotendeels gemeentelijke en private investeringen zijn en geen regionale investeringen.
- De opgave Mobiliteit heeft een zeer hoge regionale investering, met name door één project (MIRT A2 Dell Vught).



Figuur 9. Overzicht van de investeringen in innovatievermogen, zie document 'Investeringsagenda'



Bij de verdere doorontwikkeling naar een nieuwe versie van de Gebiedsagenda kunnen verschillende aanvullingen worden aangebracht. Denk aan de investeringen van private partners, lokale investeringen, etc. Ook nieuwe regionale investeringen zullen periodiek aan het document moeten worden toegevoegd. Een voorbeeld hiervan zou het Regionaal Toekomstfonds kunnen zijn. Daarvoor wordt op dit moment een haalbaarheidsstudie uitgevoerd. Bij een dergelijk fonds zou een brede doelstelling op de integrale opgaven worden toegepast. Hiermee is de insteek dus bijvoorbeeld breder dan het Regionaal Stimuleringsfonds (RSF). Ook biedt het mogelijkheden voor cofinanciering van projecten door het Rijk en partners.





## Bijlage 1. Begeleidingsgroep

De begeleidingsgroep van de Gebiedsagenda bestond uit de volgende personen:

- Hans Beenakker, voorzitter Regio Rivierenland
- Erik Jan Bijleveld, Natuur en Milieufederatie Gelderland
- Helga Witjes, gedeputeerde provincie Gelderland
- Gerdo van Grootheest, lid Algemeen Bestuur Regio Rivierenland/voorzitter stuurgroep Regio Deal FruitDelta Rivierenland
- Dave Verbeek, voorzitter RW-POA Rivierenland
- Dennis Kerkhoven, voorzitter Gebiedscoöperatie Rivierenland
- Mathieu Gremmen, bestuurslid Waterschap Rivierenland
- Marjon van de Ven, Manager Academy Een Leven Lang Leren, ROC Rivior
- Kenny van Oort, voorzitter VNO-NCW Rivierenland
- Frank Engelbart, directeur Logistics Valley Rivierenland
- Rian Verwoert, voorzitter Greenport Gelderland/Ondernemer in zorglandgoed Bloemfontein
- Maarten Witberg, Natuur en Milieufederatie Gelderland

## Bijlage 2. Bestaande beleidsagenda's en instrumenten

Hieronder de bestaande beleidsagenda's en instrumenten inzichtelijk gemaakt.

- Agenda Onderwijs en Arbeidsmarkt regio Rivierenland 2021-2025 (Platform RW-POA Rivierenland)
- Gemeenschappelijk Regeling (GR) Regio Rivierenland
- Gemeenschappelijke Regeling (GR) Werkzaam Rivierenland
- GR AVRI – afvalinzameling en handhaving
- GR GGD Gelderland-Zuid
- GR Regio Rivierenland
- Omgevingsdienst Rivierenland
- Regio Deal FruitDelta Rivierenland (Programmalijn Fruit en Inclusief)
- Regiobeeld Rivierenland 2030 (zorgaanpak)
- Regionale Adaptatie Strategie (RAS) en samenwerkingsagenda
- Regionaal Economisch Ambitiedocument 2022-2025/ Cijfermatige economische analyse BCI, 2020 (GR Regio Rivierenland)
- Regionale Energiestrategie Rivierenland (RES) en samenwerkingsagenda
- Regionaal Investeringsfonds 2017-2021 (GR Regio Rivierenland)/Economic Board
- Regionaal Overleg Arbeidsmigranten: Project Beheerstichting Arbeidsmigranten
- Regionale Woonagenda Rivierenland 2020-2030
- Regionale Woonmonitor Rivierenland, (in ontwikkeling, project FruitDelta Regio Deal)
- Ruimtelijke Strategische Visie voor de drie economische speerpunten
- Stikstofagenda (in ontwikkeling)/PFO Ruimtelijke Kwaliteit (in ontwikkeling)
- Uitvoeringsplan Mobiliteit (2019-2022)/Mobiliteitsfonds



### Bijlage 3. Kruistabel van opgaven en oplossingsrichtingen

| Kruistabel   | Opgaven   |   |   |  |                                       |   |  |   |
|--|---|---|---|--|---------------------------------------|---|--|---|
|  | 1. Behouden en versterken van het innovatievermogen | 2. Inspelen op veranderingen op de arbeidsmarkt | 3. Inspelen op de groeiende vraag naar woningen | 4. Beschermen tegen klimaatverandering | 5. Versnellen van de energietransitie | 6. Behouden en verbeteren van de biodiversiteit in de regio | 7. Verbeteren en behouden van benodigde regionale mobiliteit | 8. Behouden en optimaliseren van de ruimtelijke kwaliteit |
| Cross-overs in innovatie   | +   |   |   |  |                                       |   |  |   |
| Gebiedsagenda de Gelderse Corridor   | +   |   |   |  |                                       |   |  |   |
| MIRT Goederencorridor  | +   |   |   |  |                                       |   |  |   |
| Aantrekkelijkheid van de regio voor jongvolwassenen en talent              |   | +   |   |  |                                       |   |  |   |
| Bereikbaarheid bedrijven en onderwijs                                      |   | +   |   |  |                                       |   |  |   |
| Regionale Woonmonitor  |   |   | +   |  |                                       |   |  |   |
| Taskforce Wonen  |   |   | +   |  |                                       |   |  |   |
| Regionale samenwerking arbeidsmigranten                                    |   |   | +   |  |                                       |   |  |   |
| Regiobreed ruimtelijk afwegingskader                                       |   |   |   | +                                      |                                       |   |  |   |
| Vergroten bewustzijn   |   |   |   | +                                      |                                       |   |  |   |
| Watervoorzienendheid vergroten   |   |   |   | +                                      |                                       |   |  |   |
| Verhogen adoptiesnelheid innovaties  |   |   |   | +                                      |                                       |   |  |   |
| Versterken groenblauw netwerk  |   |   |   | +                                      |                                       |   |  |   |
| Implementatie RES  |   |   |   |  | +                                     |   |  |   |
| Verkennen van andere oplossingsrichtingen richting 55 procent CO2-reductie |   |   |   |  | +                                     |   |  |   |
| Programmeren en prioriteren netcapaciteit (PMIEK)                          |   |   |   |  | +                                     |   |  |   |
| Integrale afweging energie en andere ruimtelijke opgaven                   |   |   |   |  | +                                     |   |  |   |
| Advisering energiebesparing en betaalbaarheid (energieloket, energiebank)  |   |   |   |  | +                                     |   |  |   |
| Optimaal benutten van kleinere warmtebronnen (aquathermie)                 |   |   |   |  | +                                     |   |  |   |
| Aansluiten bij het stikstofbeleid  |   |   |   |  |                                       | +   |  |   |
| Circulariteit, kringlooplandbouw, biobased economy                         |   |   |   |  |                                       | +   |  |   |
| Agrotoerisme en biodiversiteit beleving versterken                         |   |   |   |  |                                       | +   |  |   |
| Een aantrekkelijke regio met een robuust en compleet netwerk               |   |   |   |  |                                       |   | +  |   |
| Een leefbare regio voor jong en oud  |   |   |   |  |                                       |   | +  |   |
| Slimmer reizen in duurzame regio   |   |   |   |  |                                       |   | +  |   |
| Gebiedsontwikkelingsprojecten voor versterken van belevingswaarde          |   |   |   |  |                                       |   |  | +   |
| Uitwerken van een gebiedsarrangementen                                     |   |   |   |  |                                       |   |  | +   |
| Bevorderen van kennisuitwisseling  |   | +   | +   | +                                      | +                                     | +   | +  | +   |

### Bijlage 4. Doorloop van het samenwerkingsproces

